

Plan Strategiczny dla WPR na lata 2023 – 2027

Płatności bezpośrednie,
Płatności ekologiczne,
Płatności dobrostanowe,
ONW

Planowane interwencje w formie płatności bezpośrednich:

- podstawowe wsparcie dochodów do celów zrównoważoności (x1)
- uzupełniające redystrybucyjne wsparcie dochodów do celów zrównoważoności (x1)
- uzupełniające wsparcie dochodów dla młodych rolników (x1)
- wsparcie dochodów związane z produkcją (x13)
- programy na rzecz klimatu i środowiska - ekoschematy

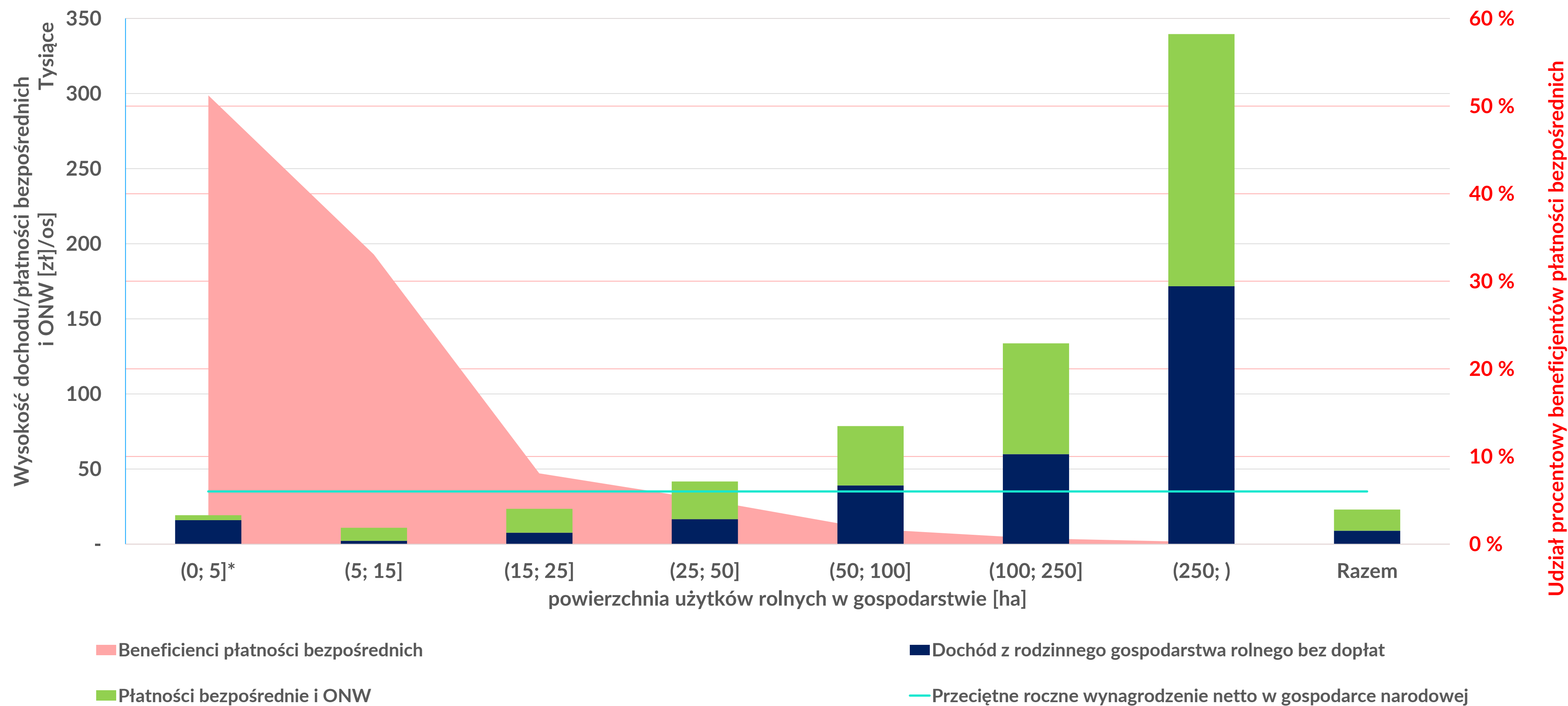
Interwencje



Interwencja	Propozycja – Plan Strategiczny	Obecne rozwiązania
Podstawowe wsparcie dochodów	<ul style="list-style-type: none">• jednolita stawka w całym kraju do całkowitej powierzchni kwalifikujących się hektarów	tak samo, jak JPO
Redystrybucyjne wsparcie dochodów	<ul style="list-style-type: none">• dla gospodarstw posiadających od 3 ha do 50 ha• płatność do powierzchni maksymalnie 30 ha	<ul style="list-style-type: none">• dla wszystkich gospodarstw• płatność do maksymalnie 27 ha/gosp.
Wsparcie dochodów dla młodych rolników	<ul style="list-style-type: none">• płatność roczna przyznawana na hektar użytków rolnych w gospodarstwie, z jednolitą stawką w całym kraju, bez limitu powierzchniowego użytków rolnych w gospodarstwie.• maksymalnie 5 lat począwszy od rozpoczęcia działalności rolniczej.• wiek maksymalnie 40 lat	<ul style="list-style-type: none">• limit 50 ha UR/gosp.

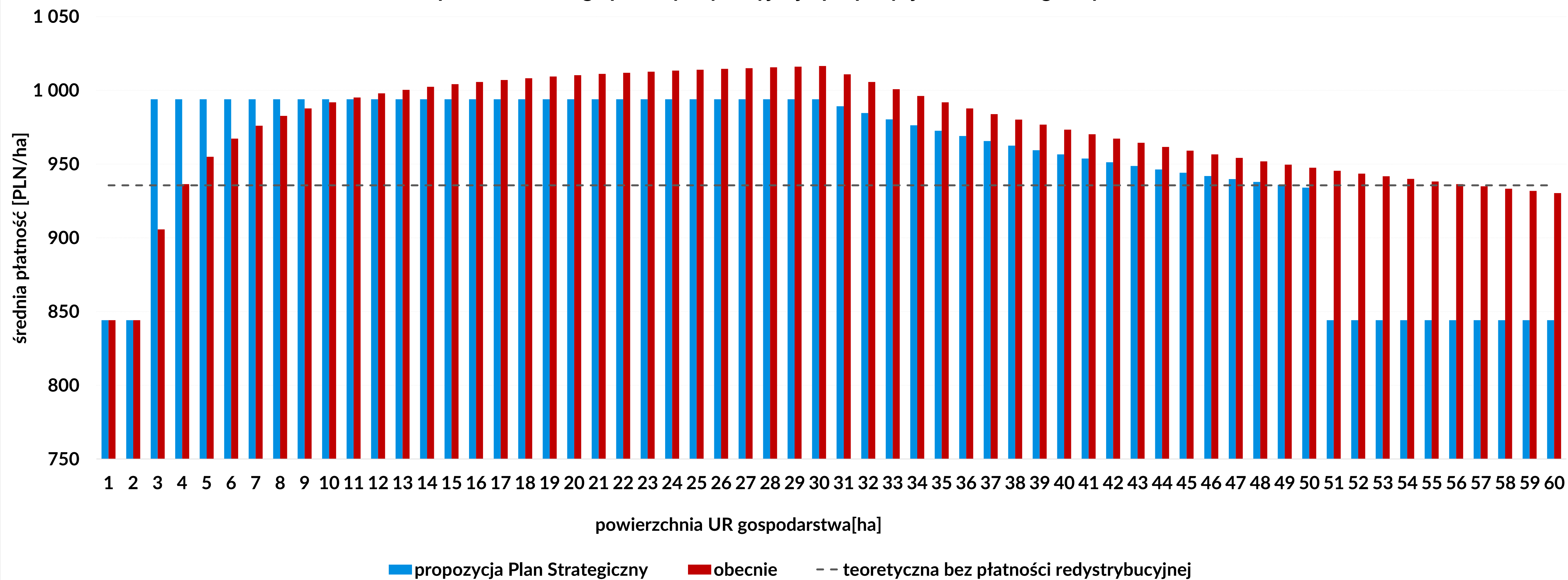
Dochody i płatności bezpośrednie

Dochody i płatności bezpośrednie w zł na czł. rodz. w FWU (2018)



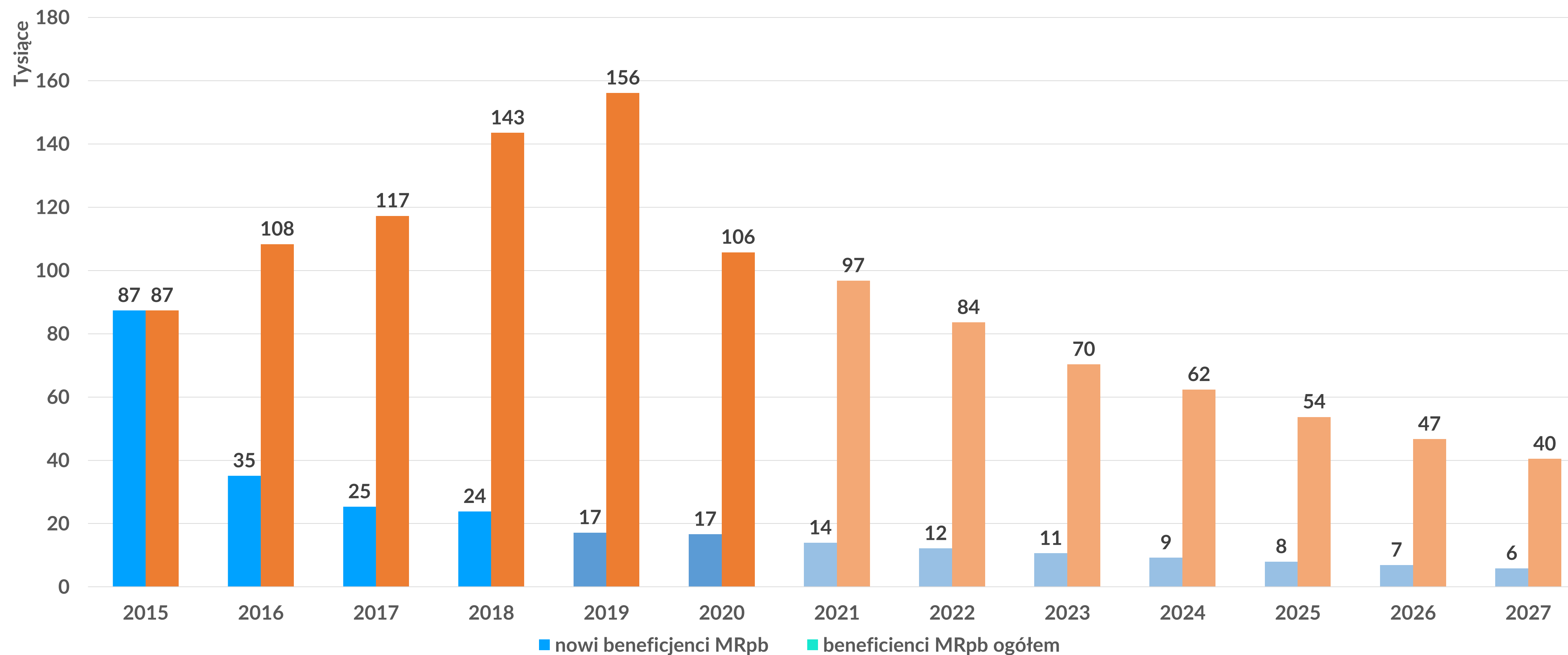
Płatność redystrybucyjna

Średnia płatność z uwzgl. pł. redystrybucyjnej - propozycja Plan Strategiczny 2023-2027



Płatność dla młodych rolników

Beneficjenci płatności dla młodego rolnika w ramach płatności bezpośrednich



Płatności związane z produkcją

Wsparcie można przyznawać jedynie, jeśli sektory/rodzaje produkcji znajdują się w trudnej sytuacji i są istotne ze względów gospodarczych, społecznych lub środowiskowych.

Pomoc ma na celu pokonanie trudności jakie występują w sektorach/rodzajach produkcji, poprzez zwiększenie ich konkurencyjności, ich zrównoważonego charakteru lub poprawę ich jakości.

Sektory wymienione w przepisach UE (tekst Rady UE): zboża, nasiona oleiste (z wyjątkiem nasion słonecznika do konfekcjonowania), **rośliny wysokobiałkowe**, rośliny strączkowe, uprawy mieszane roślin strączkowych i traw, **len**, **konopie**, ryż, orzechy, **ziemniaki**, **mleko i przetwory mleczne**, nasiona, **mięso baranie i mięso kozie**, **wołowina i cielęcina**, oliwa z oliwek i oliwki stołowe, jedwabniki, susz paszowy, **chmiel**, **burak cukrowy**, trzcina i korzenie cykorii, gatunki z rodzaju Capsicum lub Pimenta, **owoce i warzywa**, zagajniki o krótkiej rotacji oraz inne uprawy niespożywcze, z wyłączeniem drzew, stosowane do wytwarzania produktów, które mogą zastępować materiały kopalne.

Interwencje

Interwencja	Propozycja – Plan Strategiczny	Obecne rozwiązania
Wsparcie dochodów związane z produkcją do młodego bydła	<ul style="list-style-type: none">• płatność roczna do sztuki zwierzęcia• nie więcej niż do 20 szt.• posiadanie co najmniej 3 szt., w woj. lubelskim, łódzkim, małopolskim, mazowieckim, podkarpackim, śląskim i świętokrzyskim - 1 szt.• obsada (bydła, owiec i kóz) od 0,5 do 1,5 DJP/ha UR• okres przetrzymywania: 30 dni od złożenia wniosku	<ul style="list-style-type: none">• posiadanie co najmniej 3 szt. (jednolicie dla całego kraju)• brak wymaganej obsady
Wsparcie dochodów związane z produkcją do krów	<ul style="list-style-type: none">• płatność roczna do sztuki zwierzęcia• nie więcej niż do 20 szt.• posiadanie co najmniej 3 szt., w woj. lubelskim, łódzkim, małopolskim, mazowieckim, podkarpackim, śląskim i świętokrzyskim - 1 szt.• obsada (bydła, owiec i kóz) od 0,5 do 1,5 DJP/ha UR• okres przetrzymywania: 30 dni od złożenia wniosku	<ul style="list-style-type: none">• posiadanie co najmniej 3 szt. (jednolicie dla całego kraju)• brak wymaganej obsady

Interwencje

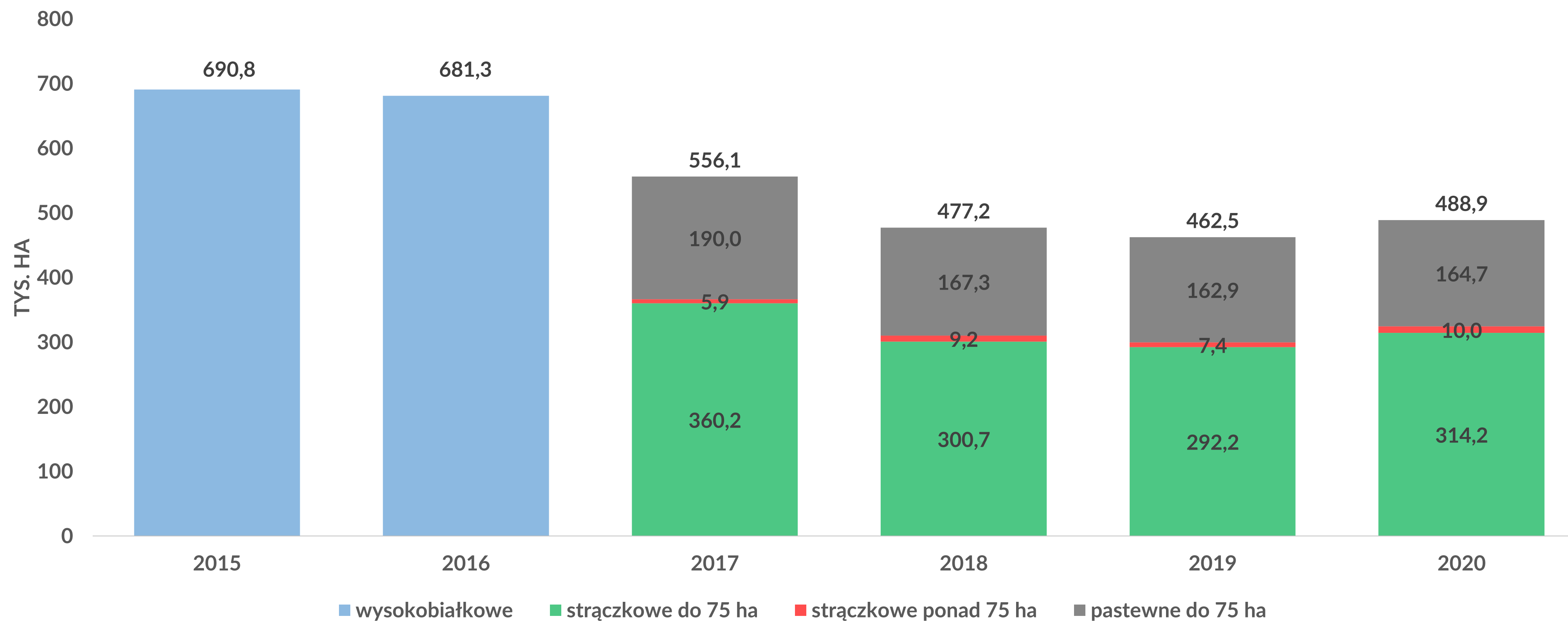
Interwencja	Propozycja – Plan Strategiczny	Obecne rozwiązania
Wsparcie dochodów związane z produkcją do owiec	<ul style="list-style-type: none">• płatność roczna (jednolita w całym kraju), wypłacana do wszystkich kwalifikujących się zwierząt w gospodarstwie• minimum 10 maciorek owczych w wieku co najmniej 12 miesięcy• okres przetrzymywania: od 15 marca do 15 kwietnia	tak samo
Wsparcie dochodów związane z produkcją do kóz	<ul style="list-style-type: none">• płatność roczna (jednolita w całym kraju), wypłacana do wszystkich kwalifikujących się zwierząt w gospodarstwie<ul style="list-style-type: none">• minimum 5 samic kozy w wieku co najmniej 12 miesięcy• okres przetrzymywania: 30 dni od dnia złożenia wniosku	tak samo

Interwencje

Interwencja	Propozycja – Plan Strategiczny	Obecne rozwiązania
Wsparcie dochodów związane z produkcją do roślin wysokobiałkowych na nasiona	<ul style="list-style-type: none">• płatność roczna na hektar, jednolita w całym kraju• brak degresywności (od 2021 r.)• w plonie głównym: bobik, groch pastewny, soja, łubin• wyłączone mieszanki z innymi roślinami (np. zboża)• warunek otrzymania wsparcia: zbiór nasion	<ul style="list-style-type: none">• w latach 2017-2020 obowiązywała degresywność (dwukrotnie wyższa stawka do pierwszych 75 ha upraw), pozostałe warunki bez zmian
Wsparcie dochodów związane z produkcją do paszowych roślin wysokobiałkowych	<ul style="list-style-type: none">• płatność roczna na hektar, jednolita w całym kraju• w plonie głównym: esparceta, komonica, koniczyna, lędźwian, lucerna, nostryk, seradela, wyka – do określonej powierzchni uprawy• uprawa nie może zostać przeznaczona na zielony nawóz (zakaz przyorywania)	tak samo

Obecne wsparcie do wysokobiałkowych

POWIERZCHNIA W LATACH 2015-2020



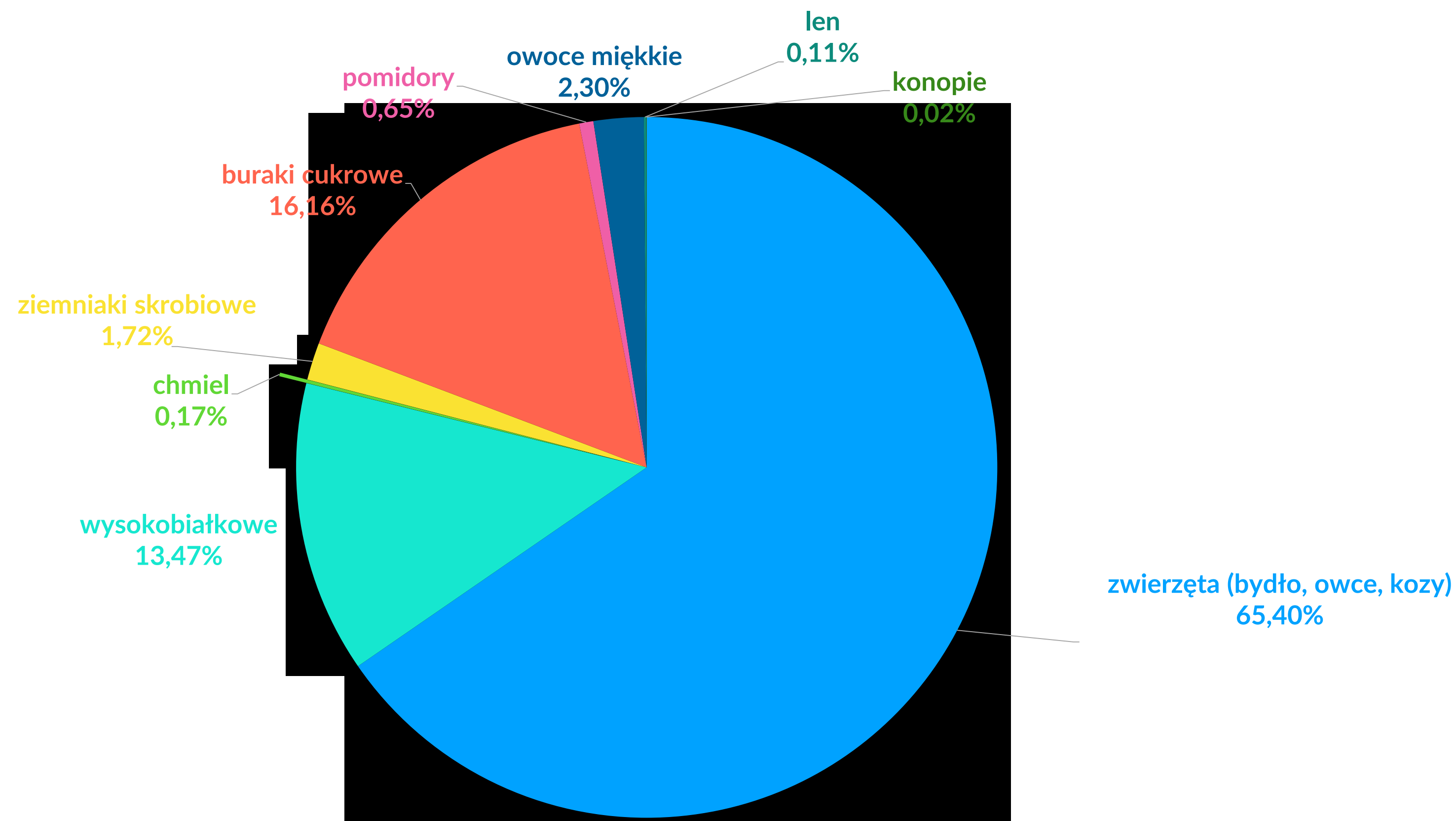
Interwencje

Interwencja	Propozycja – Plan Strategiczny	Obecne rozwiązania
Wsparcie dochodów związane z produkcją do buraków cukrowych	<ul style="list-style-type: none">• płatność roczna na hektar, jednolita w całym kraju• zawarcie umowy• płatność maksymalnie do powierzchni określonej w umowie	tak samo
Wsparcie dochodów związane z produkcją do ziemniaków skrobiowych	<ul style="list-style-type: none">• płatność roczna na hektar, jednolita w całym kraju• zawarcie umowy• płatność maksymalnie do powierzchni określonej w umowie	tak samo
Wsparcie dochodów związane z produkcją do pomidorów	<ul style="list-style-type: none">• płatność roczna na hektar, jednolita w całym kraju• uprawa pomidorów założona z rozsady (od 2021 r.)• minimalna obsada 20 000 szt./ha (od 2021 r.)• zawarcie umowy• płatność maksymalnie do powierzchni określonej w umowie	Do 2020 r. nie było wymogu: <ul style="list-style-type: none">• założenia uprawy z rozsady• minimalnej obsady; pozostałe warunki bez zmian

Interwencje

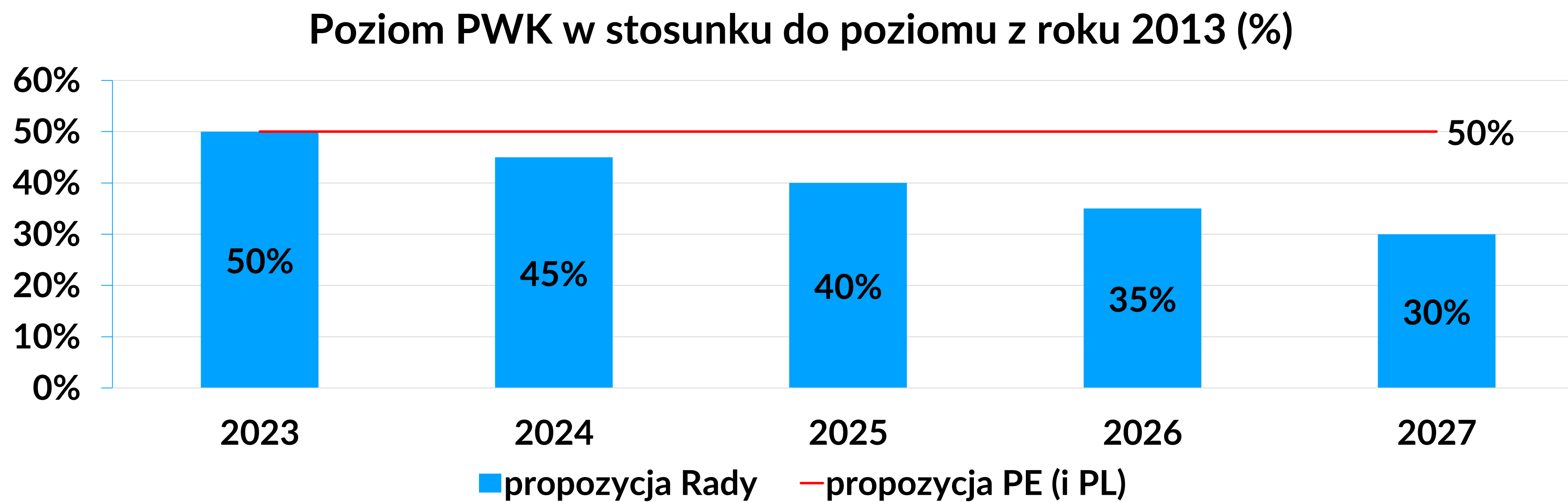
Interwencja	Propozycja – Plan Strategiczny	Obecne rozwiązania
Wsparcie dochodów związane z produkcją do truskawek	<ul style="list-style-type: none">• płatność roczna na hektar, jednolita w całym kraju	tak samo
Wsparcie dochodów związane z produkcją do chmielu	<ul style="list-style-type: none">• płatność na hektar w tych samych rejonach, co dotychczas, (lubelski, wielkopolski i dolnośląski)• minimalna obsada: 1 300 szt./ ha.• wymagania techniczne (konstrukcje nośne, odciągi itp.)	tak samo
Wsparcie dochodów związane z produkcją do lnu	<ul style="list-style-type: none">• płatność roczna na hektar, jednolita w całym kraju.	tak samo
Wsparcie dochodów związane z produkcją do konopi	<ul style="list-style-type: none">• płatność roczna na hektar, jednolita w całym kraju• wymóg posiadania zezwolenia.• maksymalnie 0,3% THC w suchej masie rośliny (rozważana zmiana w przepisach UE)	0,2% THC, pozostałe warunki takie same

Płatności związane - obecny udział % środków



Przejęciowe Wsparcie krajowe

Możliwa kontynuacja na obecnych zasadach (płatność historyczna o charakterze degresywnym).



Redukcja płatności (capping)

	Obecnie	Propozycja KE	Stanowisko Rady UE	Propozycja PE
charakter	obowiązkowe (chyba, że min. 5% na pł. redystrybucyjną)	obowiązkowe	dobrowolne	obowiązkowe (chyba, że min. 12% na pł. redystrybucyjną)
płatności objęte redukcją	płatność podstawowa (JPO)	wszystkie	płatność podstawowa	wszystkie, z możliwością odliczenia płatności dla młodych rolników oraz ekoschematów
progi i wysokość redukcji	co najmniej 5 % w odniesieniu do części kwoty przekraczającej 150 000 EUR Polska stosuje jeden próg: całkowita redukcja (100%) płatności przekraczających kwotę 150 000 EUR.	a) co najmniej 25% w transzy między 60 000 EUR a 75 000 EUR; b) co najmniej 50% w transzy między 75 000 EUR a 90 000 EUR; c) co najmniej 75% w transzy między 90 000 EUR a 100 000 EUR; d) 100% w przypadku kwoty przekraczającej 100 000 EUR.	a) do 25% w transzy między 60 000 EUR a 75 000 EUR; b) do 50% w transzy między 75 000 EUR a 90 000 EUR; c) do 85% w transzy między 90 000 EUR a 100 000 EUR; d) 100% w przypadku kwoty przekraczającej 100 000 EUR. PCz może zdecydować o zastosowaniu dodatkowych progów w ramach ww.	jak KE
odjęcie kosztów pracy	Dobrowolne. Polska nie korzysta z tej możliwości	Obowiązkowe odjęcie kosztów pracy: wynagrodzenia i równowartość pracy nieodpłatnej.	Dobrowolne odjęcie kosztów pracy: wynagrodzenia, równowartość pracy nieodpłatnej oraz wartość pracy wynikająca z zawartych umów (prace zlecone).	Dobrowolne odjęcie 50% wynagrodzeń.
Szacunkowa liczba gospodarstw objętych redukcją w Polsce:				
minimalna		1 795	209	1 447
maksymalna	96	1 795	1 189	3 032

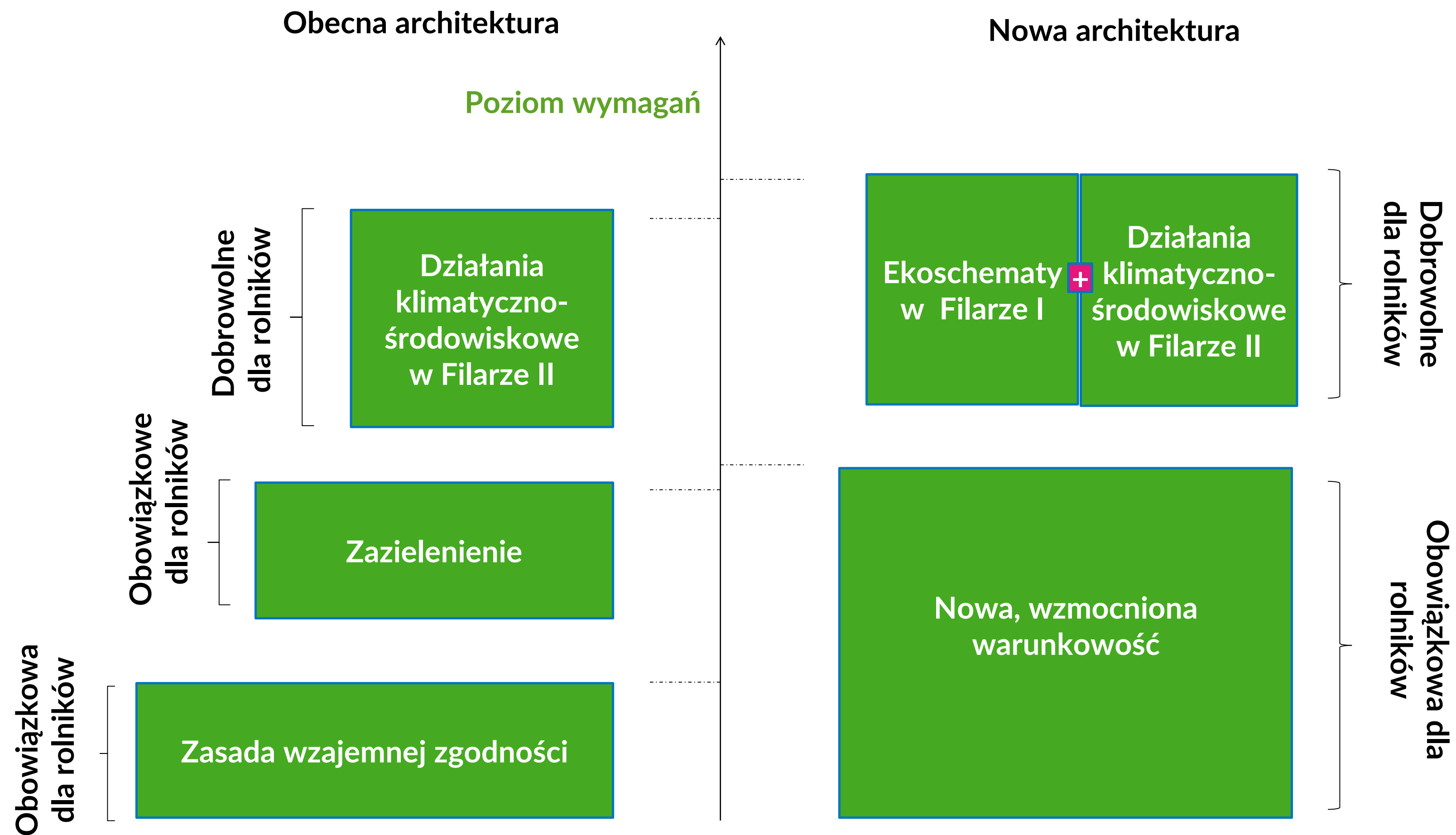
Działalność rolnicza – produkcja produktów rolnych – z wyjątkiem produktów rybołówstwa – wymienionych w załączniku I do TFUE - Traktat o funkcjonowaniu Unii Europejskiej, a także bawełny i zagajników o krótkiej rotacji, jak i utrzymywanie użytków rolnych w stanie, dzięki któremu nadają się one do wypasu lub uprawy, bez konieczności podejmowania działań przygotowawczych wykraczających poza zwykłe praktyki rolnicze i użycie zwykłego sprzętu rolniczego.

Płatności mogą zostać przyznane również do gruntów, które są użytkowane jedynie w minimalnym stopniu, poprzez przeprowadzenie jednego zabiegu agrotechnicznego np. koszenia.

Aktywny (prawdziwy) rolnik – trwają prace nad definicją w ramach tzw. trilogów – uzgodnienia między KE, Radą UE i PE. Wdrożenie ma być obowiązkowe.

Propozycja KE (obowiązkowa)	Rada (dobrowolna)	Propozycja PE (obowiązkowa)
<p>Osoby faktycznie prowadzące działalność rolniczą definiuje się w taki sposób, aby nie przyznawano wsparcia dochodu osobom, dla których działalność rolnicza stanowi tylko nieznaczącą część ich ogólnej działalności gospodarczej lub których główna działalność gospodarcza nie jest działalnością rolniczą, przy jednoczesnym niewykluczaniu ze wsparcia osób prowadzących działalność rolniczą i nierolniczą. Definicja umożliwia określenie tego, którzy rolnicy nie są uznawani za osoby faktycznie prowadzące działalność rolniczą, na podstawie warunków, takich jak: badanie dochodów, nakłady pracy w gospodarstwie, przedmiot działalności przedsiębiorstwa lub uwzględnienie w rejestrach.</p>	<p>Państwa członkowskie mogą w swoich planach strategicznych WPR określić, których rolników należy uznawać za „rolników faktycznie prowadzących działalność rolniczą” na podstawie obiektywnych i niedyskryminujących kryteriów. W przypadku gdy państwa członkowskie będą uznawały za rolników faktycznie prowadzących działalność rolniczą tych rolników, którzy w poprzednim roku nie otrzymali płatności bezpośrednich przekraczających określoną kwotę, kwota ta nie może być wyższa niż 5000 EUR.</p>	<p>Aktywnych rolników definiuje się w taki sposób, aby nie przyznawano wsparcia dochodu osobom, dla których działalność rolnicza stanowi tylko nieznaczącą część ich ogólnej działalności gospodarczej lub których główna działalność gospodarcza nie jest działalnością rolniczą, przy jednoczesnym niewykluczaniu ze wsparcia osób prowadzących działalność rolniczą i nierolniczą. Definicja powinna zachowywać unijny model rolnictwa rodzinnego o charakterze indywidualnym lub grupowym, niezależnie od jego wielkości, i może uwzględniać, w razie potrzeby, szczególne cechy regionów określonych w art. 349 TFUE. Państwa członkowskie mogą wyłączyć z tej definicji osoby lub przedsiębiorstwa zajmujące się przetwarzaniem produktów rolnych na dużą skalę, z wyjątkiem grup rolników.</p>

Zielona architektura



Warunkowość - podstawowy, obowiązkowy element nowej zielonej architektury

- ✓Większy nacisk na kwestie środowiskowe i klimatyczne.
- ✓Wzmocnienie obecnych rozwiązań i wprowadzenie nowych.
- ✓Łączy obecne wymogi zazielenienia i zasady wzajemnej zgodności (w skład której wchodzi norma dobrej kultury rolnej zgodnej z ochroną środowiska – **normy GAEC** i podstawowe wymogi w zakresie zarządzania – **wymogi SMR**).
- ✓**Uzależnia otrzymanie pełnego wsparcia od** zapewnienia przez beneficjentów zgodności z podstawowymi normami dotyczącymi środowiska, zmiany klimatu, zdrowia publicznego, zdrowia zwierząt, zdrowia roślin i dobrostanu zwierząt (tak jak obecna zasada wzajemnej zgodności).
- ✓**Baza do określenia wymagań dla dodatkowo płatnych, dobrowolnych działań** (takich jak: ekoschematy, działania rolno-środowiskowo-klimatyczne, i in.).

Normy GAEC kontynuowane

GAEC 1 Utrzymywanie trwałych użytków zielonych w oparciu o stosunek powierzchni trwałych użytków zielonych do powierzchni użytków rolnych na poziomie krajowym. Wskaźnik ten nie zmniejsza się o więcej niż 5% w porównaniu z rokiem referencyjnym 2018 [*Mechanizm analogiczny jak obecnie w ramach zazielenienia*].

GAEC 3 Zakaz wypalania gruntów rolnych.

GAEC 4 Ustanowienie stref buforowych wzdłuż cieków wodnych (strefy muszą spełniać minimalne wymagania dotyczące stosowania nawozów azotowych wynikające z przepisów wdrażających dyrektywę azotanową).

Zakaz stosowania nawozów azotowych na gruntach rolnych w pobliżu wód powierzchniowych w odległościach wynoszących co do zasady 5, 10 lub 20 m.

GAEC 10 Zakaz przekształcania lub zaorywania trwałych użytków zielonych wyznaczonych jako cenne na obszarach Natura 2000

[Cenne trwałe użytki zielone zostaną wyznaczone na obszarach Natura 2000 w sposób analogiczny do obecnego w ramach zazielenienia]

Nowa norma GAEC

GAEC 2 Minimalna ochrona terenów podmokłych i torfowisk najpóźniej od 2025 r.

Zakaz przekształcania i zaorywania wyznaczonych obszarów podmokłych i torfowisk

[Planuje się, że obszary te zostaną zidentyfikowane najpóźniej do roku 2024].

PE i KE opowiadają się za wdrożeniem tej normy od 2023 r.

Normy GAEC wzmocnione

GAEC 6 Zarządzanie orką lub inne odpowiednie techniki uprawy w celu zmniejszenia ryzyka degradacji gleby, biorąc pod uwagę nachylenie terenu.

Na gruntach ornych położonych na stokach o nachyleniu powyżej $\geq 20\%$:

- *nie prowadzi się upraw wymagających utrzymywania redlin wzdłuż stoku*
- *nie utrzymuje się ugorów czarnych od jesieni do wiosny (1 listopada – 15 lutego)*
- *w przypadku uprawy roślin wieloletnich utrzymuje się okrywę roślinną lub ściółkę w międzyrzędziach.*

Na powierzchni, stanowiącej co najmniej 50% gruntów ornych, położonych na wyznaczonych obszarach szczególnie zagrożonych erozją wodną, wchodzących w skład gospodarstwa rolnego, pozostawia się – okrywę ochronną gleby co najmniej od dnia 1 listopada do 15 lutego.

*[Za **obszary szczególnie zagrożone erozją wodną** uznane są obręby ewidencyjne, w których udział gruntów zagrożonych erozją w stopniu umiarkowanym, średnim, silnym i bardzo silnym wynosi co najmniej 30% gruntów ornych. Grunty orne objęte tymi obszarami stanowią około 9,5% gruntów ornych w skali kraju, ze szczególnym nasileniem*

w Polsce południowej, zwłaszcza w województwach małopolskim i podkarpackim].

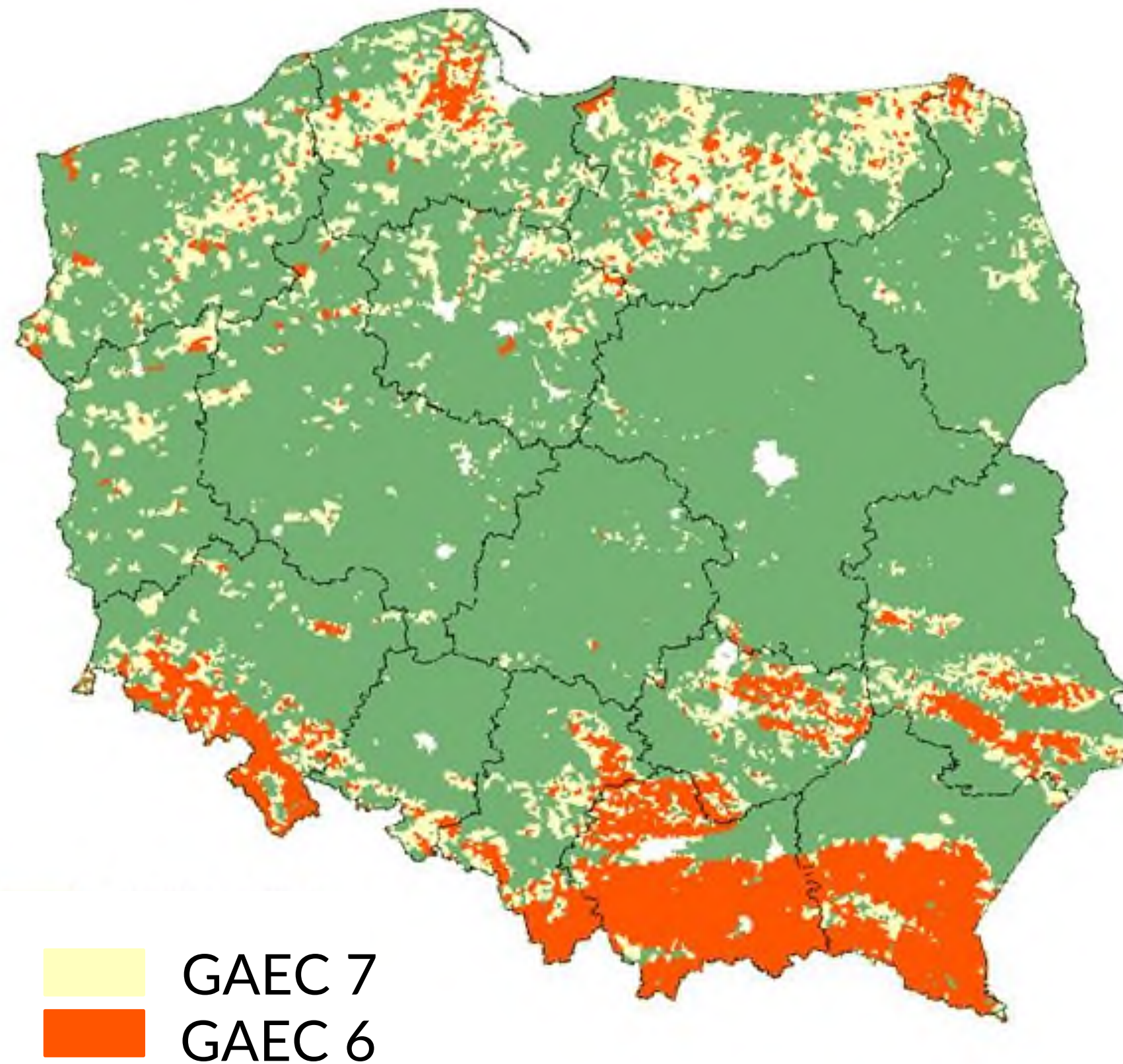
Normy GAEC wzmocnione

GAEC 7 Minimalna pokrywa glebowa w najbardziej newralgicznych okresach i obszarach

Na obszarach wyznaczonych jako zagrożone erozją wodną w mniejszym stopniu, na powierzchni stanowiącej co najmniej 30% gruntów ornych, wchodzących w skład gospodarstwa rolnego, utrzymuje się okrywę ochronną gleby w okresie od 1 listopada do 15 lutego lub prowadzi się systemy uprawy bezorkowej lub pasowej.

[Za obszary zagrożone erozją wodną w mniejszym stopniu uznane są obręby ewidencyjne, w których udział gruntów zagrożonych erozją w stopniu umiarkowanym, średnim, silnym i bardzo silnym wynosi co najmniej 10% gruntów ornych i jest mniejszy niż 30% gruntów ornych. Grunty orne objęte tymi obszarami stanowią około 12,8% gruntów ornych w skali kraju, ze szczególnym nasileniem w Polsce północnej, zwłaszcza w województwach warmińsko-mazurskim i pomorskim].

Warunkowość



Rozkład przestrzenny gruntów zakwalifikowanych do obszarów zagrożonych erozją w ramach normy:

- **GAEC 6** - tj. ok. **9,5%** gruntów ornych w skali kraju i
- **GAEC 7** - tj. ok. **12,8%** gruntów ornych w skali kraju.

Normy GAEC wzmocnione

GAEC 8 Zmianowanie upraw lub inne praktyki mające na celu zachowanie potencjału gleby, takie jak dywersyfikacja upraw

Gospodarstwa powyżej 10 ha gruntów ornych zobowiązane są do spełniania następujących wymogów:

- W przypadku gatunków takich jak **jęczmień, owies, pszenica, pszenżyto, żyto** mogą być one uprawiane na tej samej działce ewidencyjnej nie dłużej niż 3 lata.
- Dopuszcza się uprawę jęczmienia, owsa, pszenicy, pszenżyta i żyta na tej samej działce ewidencyjnej przez 4 lub 5 lat pod warunkiem, że:
 - a. w każdym z tych lat najpóźniej przed rozpoczęciem uprawy tej rośliny zostanie wykonany zabieg:
 - zastosuje się nawozy naturalne – obornik w ilości co najmniej 15 ton na ha lub gnojowicę w dawce 20 m³ na ha, albo;
 - zostanie wymieszana z glebą lub pozostawiona na polu w formie mulczu cała słoma pozostała po zbiorze ziarna, słoma wymieszana z glebą będzie wzbogacona azotem w nawozach mineralnych w dawce 5-10 kg N na 1 t słomy.
 - b. co drugi rok, począwszy od pierwszego roku uprawy tej rośliny, będą wysiewane międzyplony regenerujące żyzność gleby.
- **Kukurydza** może być uprawiana na tej samej działce ewidencyjnej nie dłużej niż 2 lata. Dopuszcza się uprawę kukurydzy na tej samej działce ewidencyjnej przez 3 lub 4 lata pod warunkiem, że w każdym z tych lat najpóźniej przed rozpoczęciem uprawy tej rośliny zostanie wykonany zabieg:
 - zastosuje się nawozy naturalne – obornik w ilości co najmniej 20 ton na ha lub gnojowicę w dawce 25 m³ na ha, albo;
 - zostanie wymieszana z glebą lub pozostawiana na polu w formie mulczu cała słoma pozostała po zbiorze ziarna, słoma wymieszana z glebą będzie wzbogacona azotem w nawozach mineralnych w dawce 5-10 kg N na 1 t słomy.

Z wdrażania normy wyłączone są gospodarstwa z dużym udziałem, ponad 75%, traw, uprawy roślin strączkowych, gruntów ugorowanych, czy trwałych użytków zielonych.

Normy GAEC wzmocnione

GAEC 9:

- **Minimalny udział 5% powierzchni gruntów ornych wykorzystanych na obiekty lub obszary nieprodukcyjne lub międzyplony lub uprawy wiążące azot uprawiane bez środków ochrony roślin**

Rolnicy posiadający grunty orne w gospodarstwie o powierzchni powyżej 10 ha zobowiązani są do przeznaczenia co najmniej 5% ich powierzchni na obiekty nieprodukcyjne lub międzyplony lub uprawy wiążące azot, uprawiane bez środków ochrony roślin.

Obiektami nieprodukcyjnymi lub produkcyjnymi służącymi do realizacji ww. obowiązku są w szczególności: grunty ugorowane, żywoploty, pasy zadrzewione, zadrzewienia liniowe i pojedyncze drzewa, rowy, zagajniki śródpolne, oczka wodne, miedze śródpolne, strefy buforowe, pasy gruntów kwalifikujące się do płatności wzdłuż obrzeży lasu, międzyplony oraz uprawy wiążące azot bez stosowania środków ochrony roślin, spełniające określone kryteria.

Do wyliczenia minimalnej powierzchni przeznaczanej na obiekty nieprodukcyjne, międzyplony lub uprawy wiążące azot, uprawiane bez środków ochrony roślin, stosowane są współczynniki ważenia i konwersji. Dla międzyplonów współczynnik wynosi 0,3.

Z wdrażania normy wyłączone są gospodarstwa z dużym udziałem, ponad 75% traw, uprawy roślin strączkowych, gruntów ugorowanych, czy trwałych użytków zielonych.

- **Zachowanie elementów krajobrazu**

[Kontynuacja: Obowiązek zachowania drzew - pomników przyrody, oczek wodnych o pow. do 100 m², rowów do 2 m szer.]

- **Zakaz przycinania żywoplotów i drzew podczas okresu lęgowego ptaków oraz okresu wychowu młodych** *[Kontynuacja: Zakaz przycinania żywoplotów i drzew w okresie 15 kwietnia – 31 lipca (nie dotyczy drzew owocowych, wierzb i zagajników o krótkiej rotacji)]*

Ekoschematy – nowy rodzaj płatności bezpośrednich

OBOWIĄZKOWY

dla państwa członkowskiego

- obowiązek przeznaczenia **co najmniej 20%** płatności bezpośrednich na ekoschematy

ALE

DOBROWOLNY

dla rolników,

którzy chcą stosować dodatkowe praktyki prośrodowiskowe, wykraczające poza wymogi obowiązkowe

- ✓ Z założenia mają realizować cele środowiskowe i klimatyczne WPR
- ✓ Warunek przyznania płatności: realizacja w gospodarstwie co najmniej jednej praktyki
- ✓ Płatność będzie przyznawana do powierzchni, na której realizowana jest praktyka

1. Obszary z roślinami miododajnymi
2. Zimowe pożytki dla ptaków
3. Ekstensywny wypas na TUZ z obsadą zwierząt
4. Zielone ścierniska
5. Międzyplony ozime
6. Wsiewki śródplonowe
7. Opracowanie i przestrzeganie planu nawożenia z wykorzystaniem narzędzia FaST - Wariant podstawowy i Wariant z wapnowaniem
8. Korzystna struktura upraw
9. Prowadzenie zrównoważonego gospodarowania na wszystkich użytkach rolnych w gospodarstwie
10. Prowadzenie produkcji roślinnej w systemie Integrowanej Produkcji Roślin

11. *Wymieszanie* Przyorywanie obornika na gruntach ornych w ciągu 4 godzin od aplikacji
12. Rozlewanie gnojowicy innymi metodami niż rozbryzgowo
13. Uproszczone systemy uprawy
14. Pasy uprawne wolne od pestycydów i nawozów
15. Zagospodarowanie resztek poźniwnych i poplonowych w formie mulczu (matowania)
16. *NOWY* Przeznaczenie X% (np. 10%) powierzchni gruntów ornych w gospodarstwie na obszary nieprodukcyjne
17. Zadrzewienia śródpolne i systemy rolno leśne
18. Retencjonowanie wody na trwałych użytkach zielonych
19. Stała okrywa roślinna w międzyrzędziach w uprawach sadowniczych
20. Rolnictwo ekologiczne
21. Dobrostan zwierząt

7. Opracowanie i przestrzeganie planu nawożenia z wykorzystaniem narzędzia FaST

Cel: racjonalizacja nawożenia, uwzględniającego potrzeby roślin uprawnych, co ograniczy emisję tlenków azotu do atmosfery oraz zapobiegnie wprowadzaniu zbyt dużej ilości nawozów do gleby, ograniczy ich wymywanie i przenikanie do wód; Wsparcie działań regeneracyjnych gleb zakwaszonych.

- **Wariant podstawowy** (bez wapnowania, w przypadku, gdy wyniki próbek gleby nie wskazują na potrzebę zastosowania wapnowania): Opracowanie i przestrzeganie planu nawozowego do powierzchni wszystkich gruntów ornych w gospodarstwie, opartego na bilansie azotu oraz chemicznej analizie gleby określającej dawki składników pokarmowych (N, P, K oraz potrzeby wapnowania)
- **Wariant z wapnowaniem:** Obejmuje opisany wyżej zakres podstawowy rozszerzony o zastosowanie wapnowania, którego potrzeba wynika z przeprowadzonych w ramach wariantu podstawowego badań gleby.

Wysokość wsparcia

Płatność roczna – określona na podstawie poniesionych kosztów i utraconych dochodów związanych z realizacją wymogów określonych dla interwencji w ramach zobowiązania 5-letniego.

Płatność jest przyznawana do **powierzchni** (ha).

Płatność do powierzchni upraw **w okresie konwersji** - do 3 lat realizacji zobowiązania.

Płatność do powierzchni upraw **po okresie konwersji** - do 5 lat realizacji zobowiązania.

Stawki płatności w zależności od grupy upraw i okresu konwersji/po konwersji – od 1 250 zł do 3 000 zł.

Płatność przyznawana do gatunków roślin określonych na poziomie przepisów krajowych.

Ekoschemat Rolnictwo ekologiczne

Wysokość wsparcia cd

Zobowiązanie ekologiczne w ramach upraw na gruntach ornych:

- Uprawy rolnicze w okresie konwersji / po okresie konwersji;
- Uprawy warzywne w okresie konwersji / po okresie konwersji;
- Uprawy zielarskie w okresie konwersji / po okresie konwersji;
- Uprawy jagodowe w okresie konwersji / po okresie konwersji;

Zobowiązanie ekologiczne w ramach upraw sadowniczych:

- Podstawowe uprawy sadownicze w okresie konwersji / po okresie konwersji;
- Ekstensywne uprawy sadownicze w okresie konwersji / po okresie konwersji;

Zobowiązanie w ramach trwałych użytków zielonych ~~oraz wybranych upraw paszowych na gruntach ornych:~~

- Trwałe użytki zielone ~~oraz uprawy paszowe na gruntach ornych (wybrane)~~ w okresie konwersji / po okresie konwersji.

W kalkulacjach stawek płatności dla pakietów „tuzowo - paszowych” zostały uwzględnione koszty prowadzenia produkcji zwierzęcej.

Warunki / wymogi szczegółowe

- Prowadzenie produkcji rolnej, zgodnie z przepisami określonymi w ustawie o rolnictwie ekologicznym i **rozporządzeniu Parlamentu Europejskiego i Rady (UE) 2018/848** i posiadanie **ważnego certyfikatu** wydanego przez upoważnioną jednostkę certyfikującą, zgodnie z przepisami unijnymi i krajowymi o rolnictwie ekologicznym.
- **Posiadanie zwierząt** w przypadku ubiegania się o płatności do TUZ oraz upraw paszowych na gruntach ornym.
- **Odpowiednie przeznaczenie zbioru** (m. in. do przetwórstwa, sprzedaży, przekazania do innych gospodarstw, żywienia zwierząt utrzymywanych w gospodarstwie).
- Zachowanie TUZ i elementów krajobrazu nieużytkowanych rolniczo stanowiących ostoje przyrody.

Nowa perspektywa – zmiany w stosunku do wsparcia dla rolnictwa ekologicznego w ramach PROW 2014-2020

1. **Pakiet „tuzowo – paszowy”** - ~~połączenie dotychczasowych Pakietów 5./11. (uprawy paszowe na gruntach ornych) z Pakietami 6./12. (TUZ).~~
2. **Dodatkowa premia „zwierzęca”** – powiększenie płatności ekologicznej do powierzchni upraw o premię za zrównoważoną produkcję roślinno-zwierzęcą.
3. **Małe gospodarstwa ekologiczne do 10 ha** – płatność ekologiczna w formie jednakowej płatności za każdy hektar bez względu na rodzaj uprawy.
4. **Rekalkulacja stawek płatności.**

1. ~~Pakiet „tuzowo - paszowy”~~

- ~~• Połączenie dotychczasowych Pakietów 5./11. (uprawy paszowe na GO z Pakietami 6./12. (TUZ).~~
- Utrzymanie warunku minimalnej obsady zwierząt - obecnie: **0,5 DJP/ha.**
- Płatność w ramach pakietu byłaby wypłacana do takiej powierzchni do jakiej „wystarczy” rolnikowi DJP.
- Uwzględnienie w kalkulacji stawek płatności dla tego pakietu kosztów prowadzenia produkcji zwierzęcej.

2. Dodatkowa premia „zwierzęca” – płatność do ha

W przypadku gospodarstw ze zrównoważoną produkcją roślinną i zwierzęcą płatność ekologiczna do powierzchni upraw może być powiększona o premię za prowadzenie gospodarstwa w sposób zrównoważony (tzw. premia zwierzęca).

Premia wypłacana do każdego ha użytków rolnych zadeklarowanych do płatności, na którym jest prowadzona produkcja ekologiczna, również w ramach innych pakietów niż „tuzowo - paszowy”.

Warunek – zapewnienie obsady zwierząt do wszystkich ha UR (również do powierzchni, do której rolnik nie będzie ubiega się o płatności) **od 0,5 DJP/ha do 1,5 DJP/ha.**

3 . Małe gospodarstwa ekologiczne do 10 ha

W celu uproszczenia wnioskowania o wsparcie i realizacji zobowiązań przez rolników, małe gospodarstwa ekologiczne do 10 ha, zamiast płatności dla poszczególnych rodzajów upraw, mogą otrzymać płatność uproszczoną w jednakowej wysokości do każdego ha użytków rolnych (niezależnie od rodzaju uprawy prowadzonej na danej powierzchni).

Bez deklarowania upraw/wariantów/pakietów (z wyjątkiem TUZ i traw na GO) oraz bez podziału na grunty w okresie/po okresie konwersji.

Podstawowa stawka płatności – jako średnia ważona stawek płatności dla poszczególnych pakietów z uwzględnieniem struktury upraw w gospodarstwach ekologicznych do 10 ha.

Dodatkowo rolnik będzie mógł ubiegać się o przyznanie premii „zwierzęcej” (do gruntów zadeklarowanych do płatności), o ile posiada obsadę zwierząt na poziomie od 0,5 DJP/ha do 1,5 DJP/ha na każdy ha UR (również do powierzchni, do której rolnik nie będzie ubiegał się o płatności).

Interwencja dotycząca dobrostanu zwierząt w Planie Strategicznym dla WPR 2023-2027

- Kontynuacja pakietów wdrażanych w ramach działania Dobrostan zwierząt PROW 2014-2020 - **lochy, tuczniki, krowy mleczne, krowy mięsne, owce** – wymogi i stawki płatności tak jak obecnie
- **Rozszerzenie zakresu* wsparcia o:**
 - kury nioski;
 - kurczęta brojlery;
 - indyki **utrzymywane z przeznaczeniem na produkcję mięsa;**
 - konie;
 - bydło opasowe.

*stawki w trakcie opracowywania

Ekoschemat Dobrostan zwierząt

Beneficjent	Rolnik w rozumieniu art. 3 lit. a projektu rozporządzenia o planach strategicznych
Opis zakresu interwencji	<ul style="list-style-type: none">• Rolnikom udzielane będzie wsparcie za realizację zobowiązań w zakresie dobrostanu zwierząt, które wykraczają ponad odpowiednie obowiązkowe normy wynikające z powszechnie obowiązującego prawa oraz powszechnie stosowane praktyki• Wsparcie to ma na celu zrekompensowanie dodatkowych poniesionych kosztów i utraconych dochodów w wyniku wprowadzenia praktyk hodowlanych związanych z podwyższonym dobrostanem zwierząt• Zobowiązanie podejmowane jest na okres <u>jednego roku</u>

Ekoschemat Dobrostan zwierząt

Kryteria dostępu

- Posiadanie przez rolnika odpowiedniego numeru identyfikacyjnego nadanego w trybie przepisów o krajowym systemie ewidencji producentów, ewidencji gospodarstw rolnych oraz ewidencji wniosków o przyznanie płatności
- Posiadanie odpowiedniej siedziby stada zarejestrowanej zgodnie z przepisami o systemie identyfikacji i rejestracji zwierząt (jeśli dotyczy)
- Posiadanie nadanego numeru weterynaryjnego (jeśli dotyczy)

Warunki/ wymogi szczegółowe

- Zwierzęta objęte wymogami są oznakowane i zarejestrowane zgodnie z przepisami o systemie identyfikacji i rejestracji zwierząt (jeśli dotyczy)
- Wymogi odnoszące się do danej grupy zwierząt dotyczą wszystkich zwierząt tej grupy utrzymywanych w gospodarstwie rolnym
- Rolnik realizujący interwencję dotyczącą dobrostanu zwierząt po raz pierwszy w nowym okresie programowania zobowiązany jest do odbycia [szkolenia z zakresu metod ograniczających stosowanie antybiotyków](#)
- Posiadanie planu poprawy dobrostanu zwierząt – z wyłączeniem wypasu krów mlecznych

Ekoschemat Dobrostan zwierząt

Warunki/ wymogi szczegółowe **LOCHY**

- Wszystkie lochy w gospodarstwie rolnym są indywidualnie oznakowane i zarejestrowane zgodnie z przepisami o systemie identyfikacji i rejestracji zwierząt
- Lochy nie są utrzymywane w systemie jarzmowym; dopuszcza się jednak utrzymywanie loch w jarzmie w okresie okołoporodowym nie dłużej niż przez 8 dni
- Zapewnienie zwiększonej o co najmniej 20% powierzchni bytowej w budynkach względem wymaganej powierzchni
- *Zapewnienie dostępu do wybiegów - dodatkowa opcja dla gospodarstw zapewniających warunki bytowe w zakresie powiększonej powierzchni bytowej w budynkach (opcja będzie uruchomiona w przypadku, kiedy obszar Polski będzie wolny od ASF)*

Stawki płatności

- **301 zł/lochę** – za zapewnienie lochom zwiększonej powierzchni bytowej w budynkach
- **612 zł/lochę** – *dodatkowa płatność za zapewnieni lochom dostępu do wybiegu*

Ekoschemat Dobrostan zwierząt

Warunki/ wymogi szczegółowe **TUCZNIKI**

- Do płatności kwalifikują się jedynie tuczniki pochodzące od loch utrzymywanych w gospodarstwach realizujących dobrostan loch
- Zapewnienie zwiększonej o co najmniej 20% powierzchni bytowej w budynkach względem wymaganej powierzchni
- *Zapewnienie dostępu do wybiegów - dodatkowa opcja dla gospodarstw zapewniających warunki bytowe w zakresie powiększonej powierzchni bytowej w budynkach (opcja będzie uruchomiona w przypadku, kiedy obszar Polski będzie wolny od ASF)*

Stawki płatności

- **24 zł/tucznika** – za zapewnienie tucznikom zwiększonej powierzchni bytowej w budynkach
- **33 zł/tucznika** – *dodatkowa płatność za zapewnieni tucznikom dostępu do wybiegu*

Ekoschemat Dobrostan zwierząt

<p>Warunki/ wymogi szczegółowe</p> <p>KROWY MLECZNE WYPAS</p>	<ul style="list-style-type: none">• Zapewnienie co najmniej 120 dni wypasu w sezonie wegetacyjnym (przez co najmniej 6 godz. dziennie) – prowadzenie rejestru wypasu krów mlecznych• Wypasanie bez uwięzi <p><u>Stawki płatności</u></p> <ul style="list-style-type: none">• 185 zł/krowę mleczną <p><u>Degresywność płatności</u></p> <ul style="list-style-type: none">• do 100 sztuki – 100%• od 101 do 150 sztuki – 75%• powyżej 150 sztuki – 50%
<p>Warunki/ wymogi szczegółowe</p> <p>KROWY MLECZNE ROZGĘSZCZENIE W BUDYNKACH</p>	<ul style="list-style-type: none">• Zapewnienie krowom mlecznym utrzymywanym grupowo zwiększonej o co najmniej 20% powierzchni bytowej w budynkach względem wymaganej powierzchni <p><u>Stawki płatności</u></p> <ul style="list-style-type: none">• 595 zł/krowę mleczną <p><u>Degresywność płatności</u></p> <ul style="list-style-type: none">• do 100 sztuki – 100%• od 101 do 150 sztuki – 75%• powyżej 150 sztuki – 50%

Ekoschemat Dobrostan zwierząt

<p>Warunki/ wymogi szczegółowe KROWY MAMKI</p>	<ul style="list-style-type: none">• Zapewnienie krowom mamkom, cielętom, jałówkom a także opasom do 12 m-cy użytkowanym w kierunku mięsnym:<ul style="list-style-type: none">✓ co najmniej 140 dni wypasu w sezonie wegetacyjnym✓ dostępu (poza sezonem wegetacyjnym) do środowiska zewnętrznego o powierzchni o co najmniej 20% większej niż powierzchnia wymagana w odniesieniu do systemu otwartego utrzymywania bydła <p><u>Stawki płatności</u></p> <ul style="list-style-type: none">• 329 zł/krowę mamkę
<p>Warunki/ wymogi szczegółowe OWCE</p>	<ul style="list-style-type: none">• Zapewnienie wszystkim grupom technologicznym zwierząt z gatunku owca domowa:<ul style="list-style-type: none">✓ wypasu lub dostępu do wybiegu przez co najmniej 120 dni w okresie wegetacyjnym✓ zwiększonej o co najmniej 20% powierzchni bytowej w pomieszczeniach względem wymaganej powierzchni <p><u>Stawki płatności</u></p> <ul style="list-style-type: none">• 133 zł/samicę owcy domowej w wieku co najmniej 12 miesięcy

Ekoschemat Dobrostan zwierząt

Warunki/ wymogi szczegółowe KURY NIOSKI	<ul style="list-style-type: none">• Rolnik posiada min. 350 stanowisk• Zakaz przycinania dziobów• Zapewnienie utrzymywania podłogowego bez klatek na ściółce• Zapewnienie zwiększonej powierzchni bytowej w kurniku – obsada nie większa niż 7 szt./m² powierzchni użytkowej podłogi• Zapewnienie:<ul style="list-style-type: none">✓ przy gnieździe pojedynczym – nie więcej niż 5 kur/gniazdo✓ przy gnieździe grupowym – nie więcej niż 96 kur/m²✓ grzędy o długości min. 0,2 m/szt.• Zapewnienie stałego dostępu do materiałów lub przedmiotów absorbujących uwagę o jakości niewywierającej szkodliwego wpływu na zdrowie
Warunki/ wymogi szczegółowe KURCZĘTA PROLEDKY	<ul style="list-style-type: none">• Rolnik posiada min. 500 stanowisk• Zapewnienie zwiększonej powierzchni bytowej w kurniku – maksymalne zagęszczenie obsady nie większe niż 30 kg/m² i jednocześnie nie większa niż 20 szt./m²• Zapewnienie min. 6 godz. nieprzerwanej ciemności/dobę• Zapewnienie stałego dostępu do materiałów lub przedmiotów absorbujących uwagę o jakości niewywierającej szkodliwego
Warunki/ wymogi szczegółowe INDYKI UTRZYMYWANE Z PRZEZNACZENIE M NA PRODUKCJĘ MIĘSA	<ul style="list-style-type: none">• Rolnik posiada min. 100 stanowisk• Zakaz przycinania dziobów• Zapewnienie zwiększonej powierzchni bytowej w pomieszczeniu – maksymalne zagęszczenie obsady nie większe niż 36-50 kg/m² (w przepisach szczegółowych będą doprecyzowane wielkości dotyczące liczby sztuk w zależności od typu użytkowego – lekki/średni/ciężki)• Zapewnienie min. 8 godz. nieprzerwanej ciemności/dobę• Zapewnienie stałego dostępu do materiałów lub przedmiotów absorbujących uwagę o jakości niewywierającej szkodliwego wpływu na zdrowie

Ekoschemat Dobrostan zwierząt

Warunki/
wymogi
szczegółow
e

OPASY

- ~~• Do płatności kwalifikują się jedynie opasy z gospodarstw, które jednocześnie nie realizują interwencji dotyczącej dobrostanu krów mamek~~
 - ~~• Rolnik posiada min. 3 szt. bydła zwierząt niepokrytych, opasanych w gospodarstwie ciągle od min. 4 do maks. 30 miesiąca życia~~
 - Do płatności kwalifikuje się bydło w wieku od 4 miesiąca życia do 18 miesiąca życia, utrzymywane w tym okresie życia w danym gospodarstwie przez co najmniej 120 dni
 - Rolnik posiada oświadczenie od kupującego zwierzę o niestosowaniu uboju rytualnego
 - Zapewnienie utrzymywania bydła opasowego bez uwięzi
- W przypadku utrzymywania opasów w budynkach**
- Zapewnienie zwiększonej o co najmniej 20% powierzchni bytowej w budynkach względem wymaganej powierzchni
 - Zapewnienie utrzymywania na ściółce
- ~~• Zapewnienie wypasu lub dostępu do wybiegu przez co najmniej 110 dni w sezonie wegetacyjnym (przez co najmniej 4 godz./dobę), a poza sezonem wegetacyjnym – dostępu do wybiegu~~
- Zapewnienie dostępu do wybiegu przez co najmniej 4 godz./dzień przez cały rok z możliwością zastąpienia przebywania na wybiegu przez pastwiskowanie w sezonie wegetacyjnym
- W przypadku utrzymywania opasów w systemie otwartym**
- ~~• Zapewnienie zadaszenia o powierzchni zwiększonej o co najmniej 20% względem wymaganej powierzchni bytowej dla bydła opasowego utrzymwanego w systemie wolnostanowiskowym bez wydzielonych stanowisk na ściółce~~
 - ~~• Zapewnienie ściółki pod zadaszeniem~~

Ekoschemat Dobrostan zwierząt

Warunki/
wymogi
szczegółow
e

KONIE

- Rolnik posiada min. 2 szt. koni **w wieku co najmniej 24 miesiące lub klacz ze źrebięciem**
- Zapewnienie utrzymywania koni bez uwięzi

W przypadku utrzymywania koni w budynkach

- Zapewnienie boksów lub w przypadku utrzymywania wolnostanowiskowego – powierzchni zwiększonej co najmniej o ~~25%~~ **20%** względem wymaganej powierzchni
- W sezonie wegetacyjnym zapewnienie wypasu/**biegalni lub dostępu do powierzchni zewnętrznej** przez co najmniej 140 dni (przez min. 6 godz./dobę)
- Zapewnienie poza sezonem wegetacyjnym dostępu do ~~wybiegu~~ **powierzchni zewnętrznych lub** biegalni (przez min. 2 godz./dzień) o powierzchni:
 - ✓ 70 m²/szt. – w przypadku koni dorosłych/młodzieży
 - ✓ 85 m²/szt. – w przypadku klaczy ze źrebięciem

W przypadku utrzymywania koni w systemie otwartym

- Zapewnienie powierzchni zewnętrznej zwiększonej o co najmniej o ~~25%~~ **20%** względem powierzchni wymaganej dla systemu otwartego
- Zapewnienie zadaszania o powierzchni zwiększonej o co najmniej ~~25%~~ **20%** względem wymaganej powierzchni
w budynkach dla systemu utrzymania wolnostanowiskowego bez uwięzi
- Zapewnienie ściółki pod zadaszaniem

ONW – II filar

Beneficjent	Rolnicy prowadzący działalność rolniczą na wyznaczonych obszarach ONW
Opis zakresu interwencji	<p>Pomoc w formie rocznej płatności na hektar użytków rolnych położonych na obszarach, na których występują naturalne ograniczenia dla produkcji rolnej tzw. obszarach ONW, z uwzględnieniem degresywności stawek</p> <p>Wsparcie w ramach interwencji jest udzielane w zależności od rodzaju obszaru ONW, z podziałem na:</p> <ul style="list-style-type: none">• ONW z ograniczeniami naturalnymi strefa I, ONW z ograniczeniami naturalnymi strefa II• ONW typ specyficzny strefa I, ONW typ specyficzny strefa II• ONW typ górski
Opis warunków kwalifikowalności	<ul style="list-style-type: none">• Beneficjent jest posiadaczem gospodarstwa rolnego położonego w granicach Rzeczypospolitej Polskiej i prowadzi działalność rolniczą na obszarach ONW• Działki rolne, których dotyczy pomoc, są użytkowane jako użytki rolne• Powierzchnia użytków rolnych należących do danego gospodarstwa rolnego, położonych w granicach ONW i wykorzystywanych do produkcji rolniczej, wynosi co najmniej 1 ha

Rozwiązania bez zmian w stosunku do PROW na lata 2014-2020

ONW – II filar

Wsparcie w ramach interwencji jest udzielane w zależności od rodzaju obszaru ONW, z podziałem na:

- płatności dla obszarów, na których występują znaczące ograniczenia naturalne (ONW z ograniczeniami naturalnymi), wyznaczone w oparciu o jednolite w całej UE kryteria biofizyczne w podziale na dwie strefy:

- ONW z ograniczeniami naturalnymi strefa I
- ONW z ograniczeniami naturalnymi strefa II

- płatności dla obszarów charakteryzujących się innymi szczególnymi ograniczeniami (ONW typ specyficzny) w podziale na dwie strefy:

- ONW typ specyficzny strefa I (obszary o wysokich walorach przyrodniczych i turystycznych, na terenie których ważne jest utrzymanie prowadzenia działalności rolniczej w celu zachowania lub poprawy środowiska, utrzymania terenów wiejskich, zachowania potencjału turystycznego obszaru)
- ONW typ specyficzny strefa II (obszary w których co najmniej 50% powierzchni użytków rolnych znajduje się powyżej 350 m n.p.m. oraz z niekorzystnymi warunkami dla produkcji rolnej o wartości WWRPP poniżej 52 punktów)

- płatności dla obszarów górskich (ONW typ górski), tj. obszarów w których zgodnie z numerycznym modelem terenu (DEM) ponad połowa użytków rolnych położona jest powyżej wysokości 500 m n.p.m.

- płatności dla gospodarstw rolnych posiadających minimalną obsadę zwierząt, co najmniej 0,5 DJP/ha UR w całym gospodarstwie, położonych na obszarach ONW typ górski i tzw. podgórskich (tj. obszarów ONW typ specyficzny strefy II, które spełniają warunek „co najmniej 50% powierzchni użytków rolnych znajduje się powyżej 350 m n.p.m.”)