



„Europejski Fundusz Rolny na rzecz Rozwoju Obszarów Wiejskich: Europa inwestująca w obszary wiejskie”

Institucja Zarządzająca Programem Rozwoju Obszarów Wiejskich na lata 2014-2020 –

Minister Rolnictwa i Rozwoju Wsi

Materiał współfinansowany ze środków Unii Europejskiej w ramach Schematu II Pomocy Technicznej

„Krajowa Sieć Obszarów Wiejskich” Programu Rozwoju Obszarów Wiejskich na lata 2014-2020”

Materiał opracowany na zlecenie Mazowieckiego Ośrodka Doradztwa Rolniczego z siedzibą w Warszawie

DIAGNOZA STANU ZASOBÓW WODNYCH WRAZ Z PROPOZYCJAMI INWESTYCJI WPŁYWAJĄCYCH NA POPRAWĘ GOSPODARKI WODNEJ NA TERENIE POWIATU PUŁTUSKIEGO



PECTORE **e**CO

„Pectore – Eco” Sp. z o.o.
ul. Powstańców Warszawy 1/1
44-100 Gliwice

www.pectore-eco.pl

Gliwice, wrzesień 2022 r.

Spis treści

1	Wstęp	4
2	Lista aktualnych dokumentów strategicznych.....	12
3	Diagnoza zasobów wodnych	16
4	Identyfikacja potrzeb i problemów w zakresie gospodarki wodnej powiatu	23
	4.1 Rolnictwo	23
	4.2. Środowisko.....	26
	4.3 Inne potrzeby/problemy	31
5	Określenie celów strategicznych	32
6	Lista inwestycji i lokalnych działań do podjęcia w powiecie.....	32

Niniejsza ekspertyza pn.: „Diagnoza stanu zasobów wodnych wraz z propozycjami inwestycji wpływających na poprawę gospodarki wodnej na terenie powiatu pułtuskiego” została zrealizowana na zlecenie Mazowieckiego Ośrodka Doradztwa Rolniczego z siedzibą w Warszawie.

Celem zamówienia było opracowanie ekspertyzy przedstawiającej diagnozę stanu zasobów wodnych, identyfikujących potrzeby i problemy w zakresie gospodarki wodnej oraz zawierających propozycję inwestycji oraz lokalnych działań do podjęcia w powiecie w zakresie racjonalnego gospodarowania wodą w rolnictwie.

Zasoby wodne naszego kraju są niewielkie, średnio na mieszkańca przypada ok. 1 100 m³ wody¹, przy średniej europejskiej 2,5-krotnie większej. Dla porównania, w 2000 r. wartość zasobów wodnych wynosiła w Polsce 1 800 m³ wody na mieszkańca, a w 2010 r. - 2 300 m³ na mieszkańca. Średnia z okresu 2000- 2020 wynosi 1 500 m³ na mieszkańca.

Klimat i stan środowiska generują wiele wzajemnie powiązanych czynników, procesów i zjawisk – warunki hydrologiczno-hydrodynamiczne, zjawiska klimatyczne, budowa geologiczna, rzeźba terenu, elementy biotyczne, sposób zagospodarowania i wykorzystywania zasobów naturalnych, w tym wód. Należy zaznaczyć, iż zmiany klimatu następują szybko, w ostatnich latach, ekstremalne zjawiska tj. powodzie i susze, uległy znacznemu nasileniu. W Polsce susze występowały dwukrotnie częściej przez ostatnie dziesięć lat, niż to miało miejsce w ubiegłych dekadach. Skutki tych zjawisk dotknęły również sektor rolniczy.

Powyższa sytuacja niejako wymusza podjęcie działań, których celem powinno być dostosowanie się sektora rolniczego – adaptacja do zmian klimatu. Ogromną rolę w tym zakresie odgrywa odpowiednie gospodarowanie zasobami wodnym na terenach użytkowanych rolniczo, oparte na zidentyfikowanych możliwościach i uwzględniające istniejące ograniczenia. Wpływ tych działań będzie również odczuwalny przez inne sektory gospodarki.

Niniejsza ekspertyza diagnozuje stan zasobów na obszarze powiatu, identyfikuje kluczowe potrzeby i problemy ze wskazaniem możliwych do podjęcia działań inwestycyjnych, ale również zwraca uwagę na kierunki niezbędnych zmian dla poprawy stanu zasobów wodnych na obszarach rolnych.

W odpowiedzi na przytoczone problemy, w kontekście potrzeb interesariuszy na obszarach rolniczych, podjęto operację: „Wsparcie dla tworzenia Lokalnych partnerstw ds. Wody”, której celem jest stworzenie pierwszej w Polsce sieci współpracy między lokalnym społeczeństwem w zakresie gospodarki wodnej². Beneficjentem końcowym projektu mają być rolnicy i mieszkańcy obszarów wiejskich, którzy korzystają z zasobów wodnych na danym terenie. W tej współpracy kluczową rolę odgrywać będą także jednostki zarządzające zasobami wodnymi, inwestujące w gospodarkę wodną oraz wpierające indywidualnych rolników w pozyskiwaniu środków finansowych (MRiRW, PGW WP, CDR, ODR, spółki wodne, samorządy).

¹ dane GUS za 2020 r. - Ochrona środowiska 2021

² <https://woda.cdr.gov.pl/>

1 Wstęp

W niniejszym rozdziale zawarto podstawowe informacje o analizowanym obszarze, które niezbędne są do dalszej diagnozy stanu zasobów wodnych na terenie powiatu.

Położenie, podział administracyjny

Powiat pułtuski leży w środkowej części województwa mazowieckiego i graniczy z sześcioma innymi powiatami:

- makowskim,
- wyszkowskim,
- legionowskim,
- nowodworskim,
- płońskim,
- ciechanowskim.

Powierzchnia powiatu pułtuskiego wynosi 827,1 km², i w 2021 roku był zamieszkały przez 51 448 mieszkańców. Gęstość zaludnienia wynosiła 62 os/km² na koniec 2021 roku³. W skład powiatu wchodzi siedem gmin:

- Pułtusk (gmina miejsko - wiejska),
- Gzy (gmina wiejska),
- Świercze (gmina wiejska),
- Winnica (gmina wiejska),
- Pokrzywnica (gmina wiejska),
- Obryte (gmina wiejska),
- Zatory (gmina wiejska)⁴.

Siedzibą powiatu pułtuskiego jest miasto Pułtusk⁵. Podział administracyjny powiatu przedstawia Rysunek 1.

Obszar powiatu pułtuskiego jest administrowany przez jednostki PGW WP – RZGW w Warszawie oraz RZGW w Białymstoku. Jednostkami bezpośrednio i lokalnie zajmującymi się gospodarowaniem wodami na terenie powiatu, podlegającymi RZGW w Warszawie są Zarząd Zlewni w Ciechanowie (94,4 km²) i Zarząd Zlewni w Dębie (714,9 km²). Jednostką podlegającą RZGW w Białymstoku jest Zarząd Zlewni w Ostrołęce (17,9 km²)⁶.

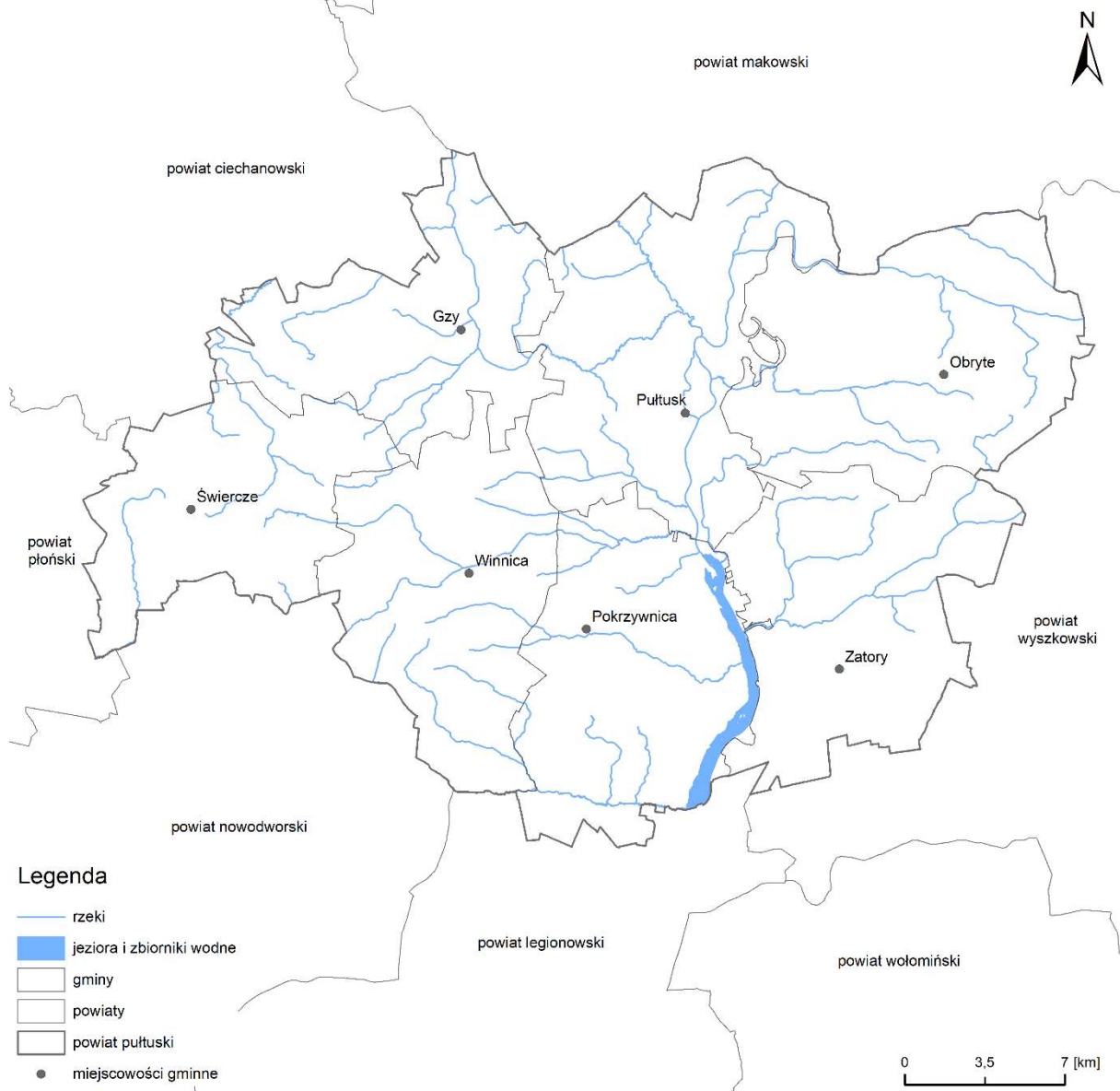
³ Bank Danych Lokalnych: <https://bdl.stat.gov.pl/BDL/>

⁴ Raport o stanie powiatu pułtuskiego za rok 2021

⁵ <https://powiatpultuski.pl/>

⁶ Dane KZGW: <https://www.kzgw.gov.pl/index.php/pl/jednostki-organizacyjne/mapa-obszarow-dzialania>

Rysunek 1. Położenie administracyjne

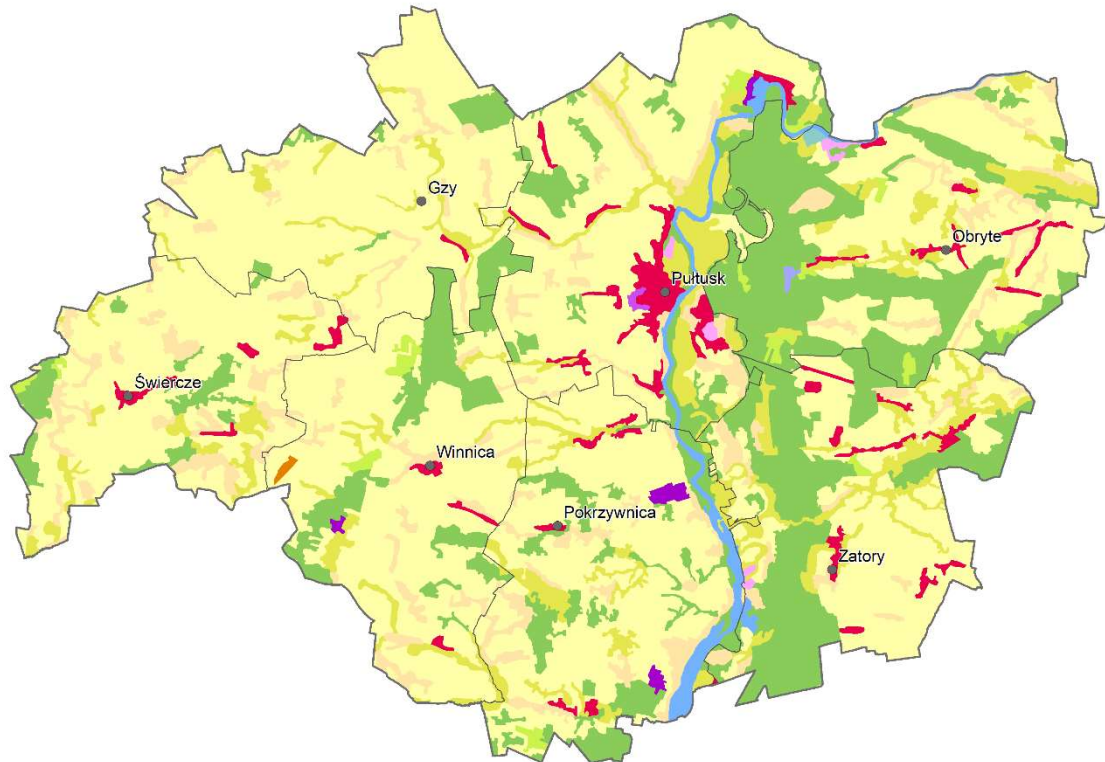


źródło: opracowanie własne na podstawie MPHP 10 oraz danych GUGIK: <https://www.geoportal.gov.pl/dane/państwowy-rejestr-granic>


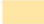


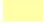


Użytkowanie terenu, obszary cenne przyrodniczo

Strukturę użytkowania terenu w powiecie pułtuskim przedstawiono na podstawie projektu CORINE Land Cover 2018 (CLC 2018). Na obszarze powiatu dominują tereny o charakterze rolniczym. Grunty orne, zajmują 58,3% powierzchni terenu, a łącznie z uprawami trwałymi, łąkami i pastwiskami oraz obszarami upraw mieszanych tereny rolne stanowią 74,6% powierzchni powiatu pułtuskiego. Dużą powierzchnię zajmują również lasy i ekosystemy seminaturalne obejmujące swym zasięgiem 21% powierzchni powiatu. Tereny antropogeniczne obejmują 3,2% powierzchni użytkowanego terenu. Najmniejszy udział w pokryciu terenu mają obszary wodne i podmokłe, jest to ok. 1,2 %.

Rysunek 2. Pokrycie terenu powiatu pułtuskiego według CORINE Land Cover 2018



Legenda

	1.1 - Zabudowa miejska		2.4 - Obszary upraw mieszanych		gminy
	1.2 - Tereny przemysłowe, handlowe i komunikacyjne		3.1 - Lasy		powiat pułtusk
	1.3 - Kopalnie, wyrobiska i budowy		3.2 - Zespoły roślinności drzewiastej i krzewiastej		miejsowości gminne
	1.4 - Miejskie tereny zielone i wypoczynkowe		3.3 - Tereny otwarte pozbawione roślinności		
	2.1 - Grunty orne		4.1 - Śródlądowe obszary podmokłe		
	2.2 - Uprawy trwałe		5.1 - Wody śródlądowe		
	2.3 - Łąki i pastwiska				



źródło: opracowano na podstawie CORINE Land Cover 2018: <https://land.copernicus.eu/pan-european/corineland-cover>

Tabela 1. Szczegółowa struktura użytkowania terenu w granicach powiatu pułtuskiego

Rodzaj użytkowania terenu (Poziom 1 CLC)	Rodzaj użytkowania terenu (Poziom 2 CLC)	Suma powierzchni [km ²]	Udział % w powierzchni powiatu
1 - Tereny antropogeniczne	1.1 - Zabudowa miejska	22,10	2,67
	1.2 - Tereny przemysłowe, handlowe i komunikacyjne	0,42	0,05
	1.3 - Kopalnie, wyrobiska i budowy	2,08	0,25
	1.4 - Miejskie tereny zielone i wypoczynkowe	1,55	0,19
Suma		26,15	3,16
2 - Tereny rolne	2.1 - Grunty orne	482,10	58,29
	2.2 - Uprawy trwałe	0,38	0,05
	2.3 - Łąki i pastwiska	71,17	8,60
	2.4 - Obszary upraw mieszanych	63,53	7,68
Suma		617,18	74,62
3 - Lasy i ekosystemy seminaturalne	3.1 - Lasy	166,28	20,10
	3.2 - Zespoły roślinności drzewiastej i krzewiastej	7,15	0,86
	3.3 - Tereny otwarte, pozbawione roślinności lub z rzadkim pokryciem roślinnym	0,46	0,06
Suma		173,89	21,02
4 - Obszary podmokłe	4.1 - Śródlądowe obszary podmokłe	0,37	0,04
Suma		0,37	0,04
5 - Obszary wodne	5.1 - Wody śródlądowe	9,51	1,15
Suma		9,51	1,15
Całkowita suma		827,1	100,00

Na terenie powiatu pułtuskiego wszystkie występujące formy ochrony przyrody, o których jest mowa w ustawie z dnia 16 kwietnia 2004 r. o ochronie przyrody (Dz. U. z 2021 r. poz. 1098, 1718) zajmują ok. 34% powierzchni całego powiatu⁷. Wiele obszarów chronionych nakłada się na siebie lub tworzy wzajemne powiązania, a należą do nich:

1. Obszary specjalnej ochrony ptaków- Natura 2000 (172,3 km²):
 - a. Puszcza Biała,
 - b. Dolina Dolnej Narwi.
2. Rezerwat przyrody (1,8 km²):
 - a. Bartnia,
 - b. Popławy,
 - c. Stawinoga,
 - d. Wielgolas,
 - e. Dzierżenińska Kępa.
3. Obszary Chronionego Krajobrazu (100,8 km²):
 - a. Warszawski,

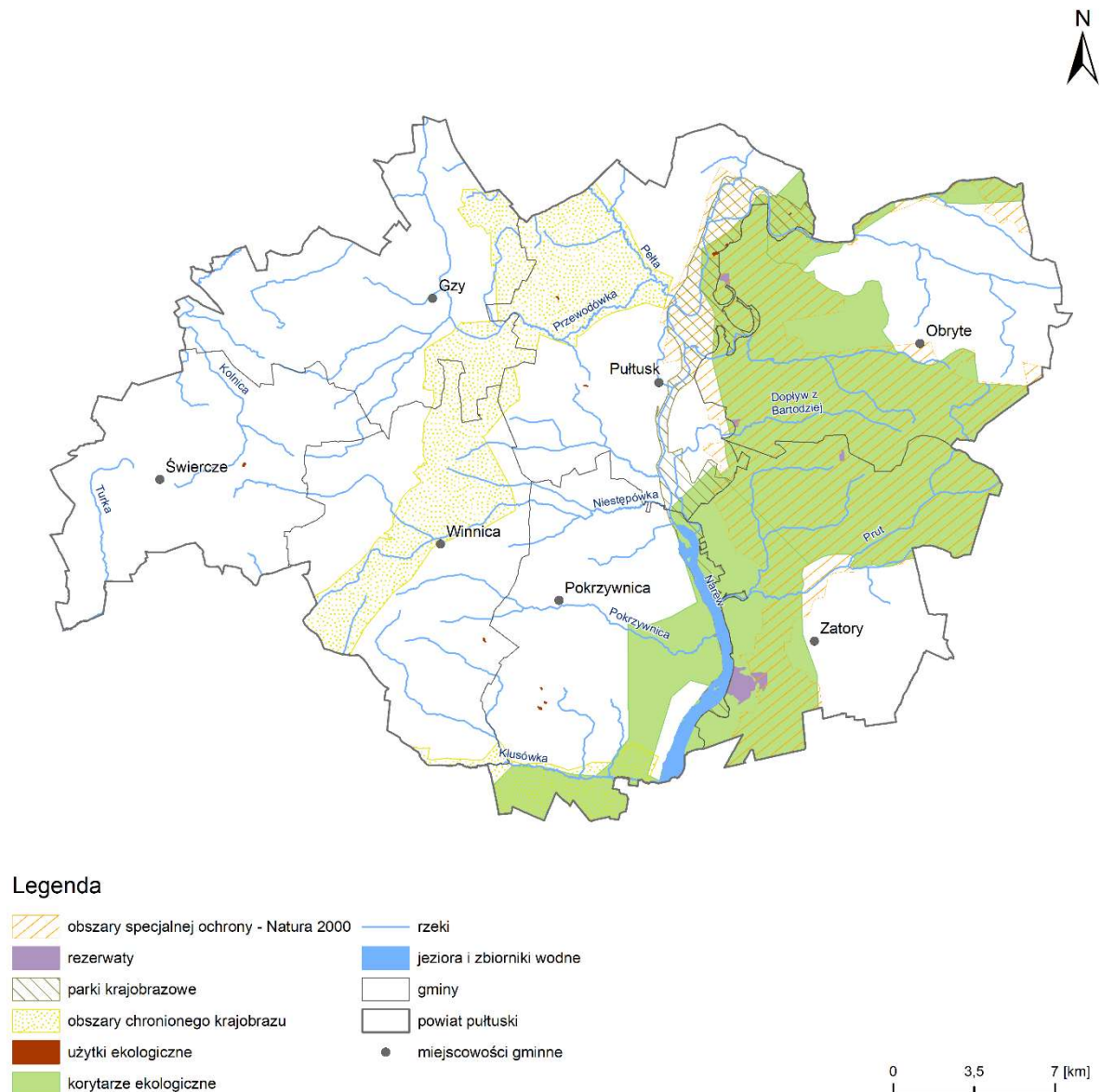
⁷ Program ochrony środowiska dla powiatu pułtuskiego na lata 2021 – 2024 z perspektywą do 2028 roku. Pułtusk, 2021

b. Nasielsko-Karniewski.

4. Nadbużański Park Krajobrazowy (32,3 km²).
5. 12 użytków ekologicznych (0,1 km²).

Ponadto w granicach powiatu objęto ochroną prawną 36 pomników przyrody. Wśród nich znajdują się pojedyncze drzewa (24 sztuki) oraz grupy drzew (12 grup). Tereny obszarów chronionych w obrębie powiatu uzupełniają korytarze ekologiczne: Puszcza Biała – Dolina Drwęcy (11,3 km²) oraz Puszcza Biała (206,5 km²), które stanowią istotny element utrzymywania łączności ekologicznej pomiędzy obszarami cennymi przyrodniczo.

Rysunek 3. Rozmieszczenie form ochrony przyrody i korytarzy ekologicznych na terenie powiatu



źródło: opracowanie własne na podstawie MPHP10 oraz danych GDOŚ: <https://www.gov.pl/web/gdos/dostep-do-danychgeoprzestrzennych>

Rolnictwo, w tym produkcja i warunki glebowe

Na terenie powiatu pultuskiego przeważają gleby brunatne (31,2%) i gleby bielcowe i płowe (27 %). W dolinach rzek występują mady (3,3 %). Gleby murszowo – mineralne i murszowate zajmują 3,1% powierzchni, a w niektórych miejscach zalegają żyzne czarne ziemie (15,5 %). Około 80% gleb powiatu

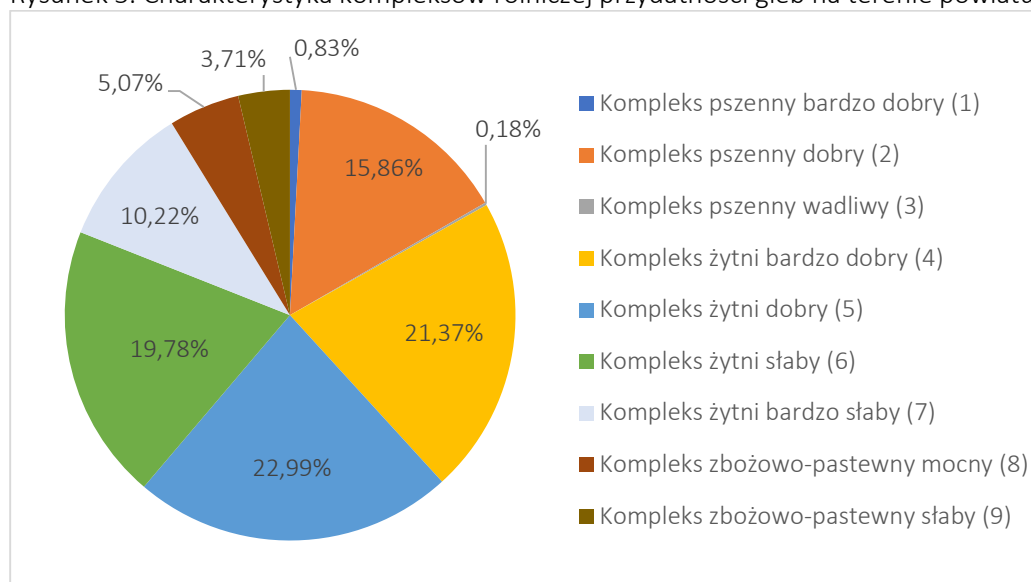
Tabela 2. Struktura użytków rolnych w powiecie pułtuskim

Rodzaj użytku rolnego	powierzchnia [ha]	udział [%]
grunty orne (w tym również ugorowane)	40 074,94	76,47
uprawy trwałe	299,85	0,57
łąki trwałe	10 234,00	19,53
pastwiska trwałe	1 227,41	2,34
pozostałe użytki rolne	569,47	1,09

źródło: opracowanie własne na podstawie danych z Powszechnego Spisu Rolnego 2020

Najczęściej występującym kompleksem rolniczej przydatności gleb na terenie powiatu pułtuskiego jest kompleks żytni dobry (5). Równie dużą powierzchnię zajmuje kompleks 4 (żytni bardzo dobry), kompleks 6 (żytni słaby) oraz kompleks 2 (pszenny dobry). Szczegółowy udział poszczególnych kompleksów gleb przedstawia poniższy wykres kołowy.

Rysunek 5. Charakterystyka kompleksów rolniczej przydatności gleb na terenie powiatu pułtuskiego



źródło: opracowanie własne na podstawie danych z Krajowej bazy danych o pozostałych presjach antropogenicznych

Prawie wszystkie gospodarstwa rolne w powiecie to gospodarstwa indywidualne (57 393,78 ha). Pod względem liczby gospodarstw, przeważają gospodarstwa rolne o powierzchni 1 - 5 ha, zajmujące łącznie 5 469,89 ha. Gospodarstwa rolne o powierzchni 15 ha i więcej pokrywają 30 666,33 ha powiatu. Powiat pułtuski jest powiatem o charakterze rolniczym. Zakłady zlokalizowane na terenie powiatu są w większości związane z produkcją rolną - przetwórstwo rolno-spożywcze. Według danych GUS w powiecie pułtuskim w 2020 roku było 33 845 szt. bydła, w tym 13 469 szt. krów, natomiast trzody chlewnej było 11 376 szt. Pod względem zasiewów, w powiecie przeważa uprawa zboża, licznie jest uprawiany także rzepak i rzepik.¹⁰

Charakterystyka partnerstwa

Jak wspomniano we wstępie niniejszej ekspertyzy, Ministerstwo Rolnictwa i Rozwoju Wsi oraz Centrum Doradztwa Rolniczego w Brwinowie, we współpracy z Wojewódzkimi Ośrodkami Doradztwa Rolniczego, podjęło inicjatywę dotyczącą tworzenia Lokalnych Partnerstw ds. Wody (LPW). LPW stanowią sieci współpracy na poziomie lokalnym, pomiędzy kluczowymi partnerami na rzecz zarządzania zasobami

¹⁰ Bank Danych Lokalnych: <https://bdl.stat.gov.pl/BDL/>

wodnymi w rolnictwie i na obszarach wiejskich. Nawiązanie przedmiotowej współpracy jest priorytetowe dla poprawy efektywności zarządzania i gospodarowania wodami na poziomie lokalnym oraz będzie stanowiło platformę wymiany informacji i doświadczeń. Przyczyni się także do możliwości pozyskania środków finansowych na realizację planowanych działań, zarówno krajowych jak i wspólnotowych. Kierunki działań, a w rezultacie inwestycje programowane w ramach aktywności LPW, powinny być spójne z obowiązującymi dokumentami planistycznymi i zachować zgodność z ustalonymi celami środowiskowymi. Kluczowymi partnerami na poziomie powiatu są przede wszystkim rolnicy prowadzący działalność na jego obszarze. W przypadku powiatu pułtuskiego to ok. 4,7 tys. gospodarstw rolnych.

Instytucjami, które od strony administracyjnej, w tym utrzymaniowej, mają wpływ na gospodarowanie wodami na obszarze powiatu jest jednostka PGW WP – RZGW w Warszawie oraz jednostki podległe: Zarząd Zlewni w Ciechanowie, Zarząd Zlewni w Dębie; RZGW w Białymstoku oraz jednostka podległa: Zarząd Zlewni w Ostrołęce, ponadto jednostki samorządu terytorialnego: Starostwo Powiatowe w Pułtusk, gminy na obszarze powiatu oraz Mazowiecki Urząd Marszałkowski.

Retencyjna rola lasów, o której mowa w niniejszej ekspertyzie, również powinna być wspierana w LPW przez ich głównego zarządcę PGL LP – Nadleśnictwa: Pułtusk, Płońsk.

Osobą prawną, która tworzona jest w celu zaspokajania potrzeb dot. gospodarowania wodami, w zakresie wskazanym w ustawie Prawo wodne, są spółki wodne. Spółki wodne mogą być tworzone w szczególności do wykonywania, utrzymywania oraz eksploatacji urządzeń, w tym urządzeń wodnych, służących do:

- 1) zapewnienia wody dla ludności, w tym uzdatniania i dostarczania wody;
- 2) ochrony wód przed zanieczyszczeniem, w tym odprowadzania i oczyszczania ścieków;
- 3) melioracji wodnych oraz prowadzenia racjonalnej gospodarki na zmeliorowanych gruntach;
- 4) ochrony przed powodzią;
- 5) odwadniania gruntów zabudowanych lub zurbanizowanych¹¹.

Zatem, spółki wodne będą pełnić ważną rolę w tworzeniu Lokalnych Partnerstw ds. Wody.

Na obszarze powiatu pułtuskiego działają następujące spółki wodne¹²:

Tabela 3. Wykaz spółek wodnych działających na terenie powiatu pułtuskiego

Lp.	Nazwa spółki wodnej	Gmina
1.	Powiatowy Związek Spółek Wodnych w Pułtusk	Pułtusk
2.	Gminna Spółka Wodna w Gzach	Gzy
3.	Gminna Spółka Wodna Winnica	Winnica
4.	Gminna Spółka Wodna Pułtusk	Pułtusk

¹¹ art. 441 ust.3 ustawa Prawo wodne z dnia 20 lipca 2017 roku (Dz.U. z 2021 poz. 2233, ze zm.)

¹² na podstawie informacji z MODR oraz danych z systemu informacyjnego gospodarowania wodami (SIGW)- https://wody.isok.gov.pl/imap_kzgw/?gpmmap=gpSIGW

2 Lista aktualnych dokumentów strategicznych

Poniżej zestawiono kluczowe dokumenty planistyczne i programowe, które mają znaczenie dla realizacji działań związanych z gospodarowaniem wodami na obszarze powiatu. Należy podkreślić, iż w ostatnich latach, po wejściu w życie zapisów ustawy Prawo wodne z dnia 20 lipca 2017 r.¹³, nastąpiła centralizacja planowania w gospodarce wodnej, za którą odpowiedzialne jest Państwowe Gospodarstwo Wodne Wody Polskie oraz minister właściwy ds. gospodarki wodnej. Zatem, niezależnie od szczebla administracji samorządowej kluczowe dla regionu inwestycje oraz kierunki działań są ustalane w podstawowych dokumentach planistycznych, tj. Plan gospodarowania wodami na obszarze dorzecza Wisły, Plan zarządzania ryzykiem powodziowym dla obszaru dorzecza Wisły oraz w programowych dokumentach wspierających, tj. Program przeciwdziałania niedoborowi wody, Plan przeciwdziałania skutkom suszy, Krajowy program renaturyzacji wód powierzchniowych. Dokumenty opracowywane na szczeblu powiatu lub gminy, tj. programy ochrony środowiska nie zwierają istotnych, skonkretyzowanych działań, które przyczyniłyby się do poprawy gospodarowania wodami. Najczęściej odwołują się do dokumentów szczebla ogólnopolskiego, dot. ochrony i poprawy stanu zasobów wodnych.

Tabela 4. Szczegółowa Lista dokumentów strategicznych dla gospodarowania wodami – analiza

Dokumenty strategiczne na szczeblu krajowym		
1.	Plan gospodarowania wodami na obszarze dorzecza Wisły	Zgodnie z wymaganiami ustawy Prawo wodne, Plan gospodarowania wodami na obszarze dorzecza Wisły stanowi jeden z podstawowych dokumentów planistycznych w zakresie zarządzania zasobami wodnymi, który poddawany jest co 6 lat przeglądowi i aktualizacji. Obowiązujący Plan gospodarowania wodami na obszarze dorzecza Wisły ¹⁴ stanowi podstawę podejmowania decyzji kształtujących stan zasobów wodnych w zlewniach należących do tego obszaru dorzecza. Obowiązujący PGW wskazuje działania podstawowe i uzupełniające, które mają sprzyjać poprawie lub utrzymaniu dobrego stanu wód, w tym również ekosystemów od wód zależnych. Przyjęty PGW sporządzony był z uwzględnieniem zapisów uchylonej ustawy Prawo wodne ¹⁵ , która zakładała również opracowanie Programu wodno-środowiskowego kraju (PWŚK) i jego aktualizacje. Dlatego integralną część obowiązujących PGW stanowi podsumowanie zapisów aktualizacji PWŚK (aPWŚK). W aPWŚK wskazano działania, zamierzające do osiągnięcia ustalonych w planie gospodarowania wodami celów środowiskowych dla poszczególnych jcw. W dokumencie, w ramach m.in. trzech kategorii zaproponowano działania, które mogą mieć wpływ na ograniczanie niedoborów wody: <ul style="list-style-type: none">– działania organizacyjno-prawne i edukacyjne,

¹³ ustawa Prawo wodne z dnia 20 lipca 2017 roku (Dz.U. z 2021 poz. 2233, ze zm.)

¹⁴ Rozporządzenie Rady Ministrów z dnia 18 października 2016 r. w sprawie Planu gospodarowania wodami na obszarze dorzecza Wisły (Dz.U. 2016 poz. 1911)

¹⁵ustawa z dnia 18 lipca 2001 r. Prawo wodne (Dz.U. 2017 poz. 1121 z późn. zm.)

		<ul style="list-style-type: none"> – gospodarka komunalna/przemysł/rolnictwo: grupa działań: optymalizacja zużycia wody, sprawozdawczość w zakresie korzystania z wody, – kształtowanie stosunków wodnych oraz ochrona ekosystemów od wód zależnych (w tym morfologia i zachowanie ciągłości biologicznej cieków). <p>14 października 2021 r. zakończyły się konsultacje społeczne kolejnej aktualizacji PGW, w tym dla obszaru dorzecza Wisły – II aPGW.</p> <p>W ramach projektu II aPGW wskazano działania/inwestycje, które powinny prowadzić do zwiększenia retencji wodnej. Ważnym uwarunkowaniem jest fakt, iż inwestycje z zakresu budowy sztucznej retencji mogą mieć wpływ na osiąganie celów środowiskowych przez jednolite części wód. Dlatego w przypadku zidentyfikowania takiego oddziaływania niezbędne będzie spełnienie przesłanek ujętych w art. 68 ustawy Prawo wodne. Fakt ten ma znaczenie pod kątem możliwości realizacji planów inwestycyjnych dla poprawy gospodarowania wodami na obszarach rolniczych. Działania planowane w ramach ww. planu zostały uwzględnione w rozdziale 6 niniejszej ekspertyzy.</p>
2.	Plan zarządzania ryzykiem powodziowym dla obszaru dorzecza Wisły	<p>Plan zarządzania ryzykiem powodziowym (PZRP) stanowi dokument planistyczny przyjmowany w formie rozporządzenia Rady Ministrów. Obowiązujący PZRP dla obszaru dorzecza Wisły został ustanowiony Rozporządzeniem z dnia 18 października 2016 r.¹⁶</p> <p>W PZRP wyznaczono trzy główne cele, uszczegółowione poprzez trzynaście celów szczegółowych¹⁷:</p> <ul style="list-style-type: none"> – zahamowanie wzrostu ryzyka powodziowego, – obniżenie istniejącego ryzyka powodziowego, – poprawa systemu zarządzania ryzykiem powodziowym. <p>Wedle wymogów ustawy Prawo wodne i Dyrektywy Powodziowej prace nad PZRP poprzedzone były opracowaniem wstępnej oceny ryzyka powodziowego, map zagrożenia powodziowego oraz map ryzyka powodziowego.</p> <p>Działania zawarte w PZRP zostały podzielone na: strategiczne (techniczne, nietechniczne) o najwyższym priorytecie oraz buforowe o niższym priorytecie, rekomendowane do realizacji po wdrożeniu działań strategicznych bądź w przypadku braku możliwości wdrożenia działania strategicznego.</p> <p>22 września 2021 r. zakończyły się konsultacje społeczne aktualizacji PZRP.</p> <p>Kolejny Plan zarządzania ryzykiem powodziowym dla obszaru dorzecza Wisły będzie obowiązywał od 2022 do 2027 r.</p> <p>Działania planowane w ramach ww. planu zostały uwzględnione w rozdziale 6 niniejszej ekspertyzy.</p>

¹⁶ Rozporządzenie Rady Ministrów z dnia 18 października 2016 r. w sprawie przyjęcia Planu zarządzania ryzykiem powodziowym dla obszaru dorzecza Wisły (Dz. U. z 2016 r. poz. 1841)

¹⁷ informacje dotyczące Planów zarządzania ryzykiem powodziowym: <https://wody.gov.pl/nasze-dzialania/plany-zarzadzania-ryzykiem-powodziowym> - aktualne na: 11.2021

3.	Plan przeciwdziałania skutkom suszy	<p>Plan przeciwdziałania skutkom suszy opracowany został w 2020 r. zgodnie z art. 184 ustawy Prawo wodne w 2020 r. jako dokument kierunkowy wskazujący:</p> <ul style="list-style-type: none"> – analizę możliwości powiększenia dyspozycyjnych zasobów wodnych, – propozycje budowy lub przebudowy urządzeń wodnych, – propozycje niezbędnych zmian w zakresie korzystania z zasobów wodnych oraz zmian naturalnej i sztucznej retencji, – działania służące przeciwdziałaniu skutkom suszy, na sześcioletni okres obowiązywania (2021-2027). <p>PPSS zawiera działania, które skierowane są do różnych grup odbiorców i obejmują różne sektory gospodarki, w tym rolnictwo oraz działania edukacyjne.</p> <p>Najistotniejsze dla obszarów użytkowanych rolniczo będą działania:</p> <ul style="list-style-type: none"> – zwiększenie ilości i czasu retencji wód na gruntach rolnych, – realizacja przedsięwzięć zmierzających do zwiększania lub odtwarzania naturalnej retencji, – realizacja działań inwestycyjnych w zakresie kształtowania zasobów wodnych poprzez zwiększanie sztucznej retencji, – budowa oraz przebudowa urządzeń melioracji wodnych dla zwiększania retencji glebowej, – wykorzystanie wód z systemów drenarskich do nawożenia i nawadniania upraw polowych, – budowa i przebudowa ujęć wód podziemnych do poboru na cele nawodnień rolniczych oraz budowa lub przebudowa wodoszczędnych systemów nawadniania wykorzystujących zasoby wód podziemnych, – opracowanie zbioru dobrych praktyk służących racjonalizacji zużycia wody w rolnictwie. <p>Działania planowane w ramach ww. planu zostały uwzględnione w rozdziale 6 niniejszej ekspertyzy.</p>
4.	Program przeciwdziałania niedoborowi wody na lata 2021-2027 z perspektywą do roku 2030	<p>Program przeciwdziałania niedoborowi wody (PPNW) na dzień opracowania niniejszej ekspertyzy jest projektem dokumentu¹⁸ obejmujący obszar całego kraju. Głównym celem PPNW, jest zapewnienie kompleksowego podejścia do zwiększenia retencji wodnej w Polsce, poprzez realizację następujących priorytetów:</p> <ul style="list-style-type: none"> – wskazanie i realizację działań z zakresu budowy zintegrowanego systemu naturalnej i sztucznej retencji wodnej, – stworzenie warunków do zrównoważonego wykorzystania zasobów wodnych,

¹⁸ projekt Programu przeciwdziałania niedoborowi wody, grudzień 2021 r.

		<p>– wzmocnienie świadomości społecznej w zakresie potrzeby retencjonowania i oszczędzania wody.</p> <p>Należy wyjaśnić, że podczas opracowania projektu PPNW uwzględniono również wyniki analiz prowadzonych na potrzeby opisywanego wcześniej projektu PPSS. Tym samym część inwestycji zawartych w projekcie PPSS, służących zwiększeniu retencji, została uwzględniona w projekcie PPNW. Działania planowane w ramach ww. programu zostały uwzględnione w rozdziale 6 niniejszej ekspertyzy.</p>
5.	Krajowy program renaturyzacji wód powierzchniowych ¹⁹	<p>Program wskazuje obszary, które wymagają renaturyzacji oraz obszary priorytetowe, w obrębie których działania renaturyzacyjne powinny być realizowane w pierwszej kolejności. Dla każdej wytypowanej jcw, wskazano potencjalne zestawy działań renaturyzacyjnych. Dokument ma charakter kierunkowy, dlatego określenie konkretnego sposobu działania będzie wymagało analiz w skali lokalnej. Zaproponowane działania przyczyniać się będą do zwiększenia naturalnej retencji również na terenach rolnych.</p> <p>Działania planowane w ramach ww. planu zostały szczegółowo przedstawione w rozdziale 4.2 niniejszej ekspertyzy.</p>
Dokumenty strategiczne na szczeblu regionalnym/lokalnym		
1.	Program Ochrony Środowiska dla Powiatu Pułtuskiego na lata 2021-2024 z perspektywą do 2028 roku	<p>Dla powiatu pułtuskiego zidentyfikowano dokument programowy uwzględniający działania ukierunkowane na poprawę stanu gospodarki wodnej w powiecie - Program Ochrony Środowiska dla Powiatu Pułtuskiego na lata 2021-2024 z perspektywą do 2028 roku.</p> <p>Program wskazuje planowane cele główne, kierunki interwencji oraz zadania. Wśród wskazanych w Programie celów znalazły się również te dot. gospodarki wodnej: Gospodarowanie wodami, utrzymanie rzek i kanałów, modernizacja i przebudowa urządzeń wodnych. Brak jest jednak omówienia zakresu tych zadań.</p>
2.	Strategia Rozwoju Powiatu Pułtuskiego na lata 2016-2030	<p>Dla powiatu pułtuskiego zidentyfikowano ponadto dokument programowy - Strategia Rozwoju Powiatu Pułtuskiego na lata 2016-2030.</p> <p>W dokumencie w sposób dość ogólny wskazuje się planowane zadania dot. gospodarki wodnej, w tym ochrony przeciwpowodziowej. W ramach Celu strategicznego 4, zaplanowano kierunek działań: zwiększenie poziomu ochrony przeciwpowodziowej. Brak jest jednak omówienia zakresu tych działań.</p>

¹⁹„Renaturyzacja wód. Projekt krajowego programu renaturyzacji wód powierzchniowych”, Kraków, PGW WP, 2020 r.

3 Diagnoza zasobów wodnych

Charakterystyka hydrologiczna obszaru powiatu

Obszar powiatu pułtuskiego położony jest na obszarze dorzecza Wisły, w zasięgu regionu wodnego Środkowej Wisły oraz regionu wodnego Narwi²⁰. Według II aktualizacji Planu gospodarowania wodami na obszarze dorzecza Wisły²¹, na terenie powiatu wydzielono 14 jednolitych części wód powierzchniowych rzecznych, o następujących nazwach:

- JCWP Dopływ z Bartodziej,
- JCWP Dopływ z Zambsk Kościelnych,
- JCWP Klusówka,
- JCWP Narew od Omulwi do Orzyca,
- JCWP Narew od Orzyca do jez. Zegrzyńskiego,
- JCWP Nasielna,
- JCWP Niestępówka,
- JCWP Orzyc od Tamki do ujścia,
- JCWP Pełta od Dopływu z Chęłch do ujścia,
- JCWP Pokrzywnica,
- JCWP Prut,
- JCWP Przewodówka,
- JCWP Sona do Dopływu spod Kraszewa,
- JCWP Turka.

Cieki powiatu pułtuskiego cechują nieznaczne zmiany hydromorfologiczne. Zgodnie z II aPGW, wyznaczono jedną silnie zmienioną część wód²² (SZCW) - Dopływ z Zambsk Kościelnych. Zgodnie z BDOT długość rowów melioracyjnych w powiecie pułtuskim wynosi 577,7km, natomiast obszary zmeliorowane zajmują obszar powiatu o powierzchni 13 029,3ha²³.

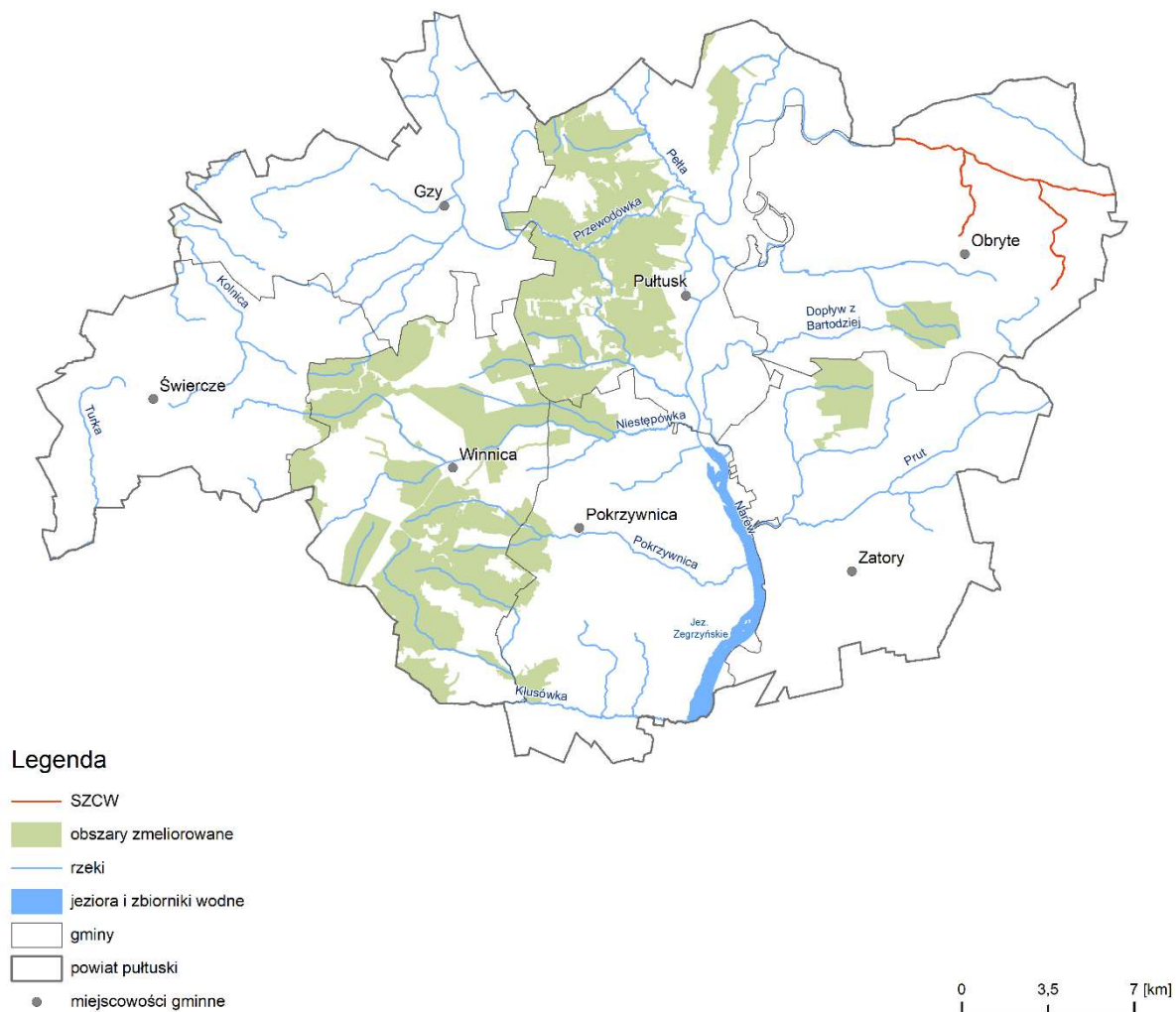
²⁰ Podział na obszary dorzeczy i regiony wodne wg ustawy Prawo wodne wprowadzone w 2017 r. (ustawa z dnia 20 lipca 2017 r. Prawo wodne (t.j. Dz.U. 2021 poz. 624))

²¹ Projekty drugiej aktualizacji planów gospodarowania wodami na obszarach dorzeczy: <https://apgw.gov.pl/pl/konsultacje-projekty-planow>

²² część wód powierzchniowych, których charakter został znacznie zmieniony na skutek fizycznego oddziaływania człowieka.

²³ Krajowa baza danych o zmianach hydromorfologicznych

Rysunek 6. Obszary zmeliorowane i silnie zmienione części wód na terenie powiatu



źródło: opracowanie własne na podstawie MPHP10 oraz Krajowej bazy danych o presjach hydromorfologicznych

Opis zasobów wodnych od strony przyrodniczej, gospodarczej (zapotrzebowanie na wodę), w tym pokazanie mocnych i słabych stron – w kontekście inwestycyjnym

Zasoby wód powierzchniowych zostały określone wg stanu na 2020 r. w układzie hydrograficznym²⁴ przez GUS. Wartości zasobów wyrażone wielkością odpływu oraz odpływu jednostkowego z obszarów hydrograficznych, w obrębie których znajduje się powiat pułtuski przedstawiono w poniższej tabeli.

²⁴ Ochrona Środowiska 2021, GUS Warszawa 2021 r.

Tabela 5. Zasoby wód powierzchniowych wyrażone wielkością odpływu z obszarów hydrograficznych w 2020 r. (z obszaru kraju), w których zlokalizowany jest powiat pułtuski

Obszar hydrograficzny	Powierzchnia obszaru [km ²]	Wielkość odpływu rzecznego	
		Odpływ ogółem [mln m ³]	Odpływ jednostkowy [mln m ³ /km ²]
Ogółem dla Polski	312 679,20	35 058,90	0,11
Dorzecze Wisły	168 857,20	20 081,30	0,12
Dorzecze Narwi	53 822,2	4 281,1	0,08
Dorzecze Wkry	5 351,00	352,5	0,07

źródło: opracowano na podstawie publikacji GUS o tematyce środowiskowej²⁵

Przytoczone wyniki wskazują, że na obszarze hydrograficznym, w którym zlokalizowany jest powiat pułtuski (dorzecze Narwi, Dorzecze Wkry), zasoby wód powierzchniowych wyrażone odpływem jednostkowym są niższe od średnich wartości dla obszaru dorzecza Wisły oraz dla obszaru kraju.

W projekcie Programu przeciwdziałania niedoborowi wody (PPNW)²⁶ wskazano w wynikach szacowania dostępności zasobów wód powierzchniowych i potrzeb związanych z podejmowaniem działań ukierunkowanych na zwiększenie dostępności zasobów tych wód, zlewnie o najwyższym poziomie potrzeb realizacji działań na rzecz poprawy zasobów dyspozycyjnych wód powierzchniowych. Zgodnie z wynikami uzyskanymi na podstawie analizy wielokryterialnej oceny dyspozycyjności wód powierzchniowych oraz stanu zasobów nienaruszalnych w warunkach suszy hydrologicznej zwykłej i ekstremalnej, nie zidentyfikowano w zasięgu powiatu pułtuskiego zlewni o najwyższym poziomie potrzeb w omawianym zakresie.

Dla oszacowania zasobów wód podziemnych w obszarach bilansowych w zasięgu powiatu pułtuskiego wykorzystano dane o stanie udokumentowania zasobów dyspozycyjnych wód podziemnych. Informacje o zasobach dyspozycyjnych są przetwarzane i gromadzone w bazie danych GIS zasobów dyspozycyjnych wód podziemnych w ramach zadań Państwowej Służby Hydrogeologicznej (PIG-PIB). Informacje o stanie zasobów oraz rezerw wód podziemnych w analizowanym obszarze przedstawiono w poniższej tabeli.

²⁵ Ochrona Środowiska 2021, GUS Warszawa 2021 r.

²⁶ Opracowanie programu przeciwdziałania niedoborowi wody wraz z prognozą oddziaływania na środowisko Programu, Warszawa 2021 r.

Tabela 6. Stan zasobów i rezerw wód podziemnych w obszarach bilansowych w zasięgu powiatu pułtuskiego

Obszar bilansowy	Moduł zasobów dyspozycyjnych [m ³ /d/km ²]	Stopień wykorzystania zasobów wód podziemnych (%)	Stan rezerw zasobów wód podziemnych	Deficyt zasobów wód podziemnych
Narew od Biebrzy do Pułtusa z wyłączeniem WJM i zlewni Pisy	109	11,3	bardzo wysokie	brak
Wkra	48	28,9	wysokie	brak
Zbiornik Zegrzyński, Narew poniżej Dębego bez Wkry	115	23,1	wysokie	brak

źródło: projekt Programu przeciwdziałania niedoborowi wody²⁷

Wyniki analizy stanu rezerw zasobów wód podziemnych w skali obszarów bilansowych wskazują na bardzo wysokie i wysokie rezerwy zasobów w obszarach zlokalizowanych w zasięgu powiatu pułtuskiego.

Wg danych GUS²⁸ wielkość poboru wody dla potrzeb gospodarki narodowej w powiecie pułtuskim w 2020 r. stanowiła 0,19 % całkowitego poboru wód na obszarze województwa mazowieckiego. Od 2019 roku nastąpiła zmiana w statystyce publicznej w zakresie gromadzenia informacji dot. poborów wód na cele rolnictwa i obecnie wielkość ta uwzględnia jedynie pobory wód do napełniania i uzupełniania stawów rybnych, wobec wcześniej zbieranych informacji również dot. nawadniania użytków rolnych i leśnych. W roku 2020, udział poboru wody na obszarze powiatu dla potrzeb napełniania i uzupełniania stawów wynosił aż 25,63% i był znacznie wyższy od tego udziału na poziomie województwa (około 2%). Wynik ten świadczy o znaczącym zapotrzebowaniu na wodę dla zaspokojenia potrzeb ww. celu.

W poniższej tabeli zestawiono informacje o wielkości poboru wody w podziale na główne sektory (wg dostępnego podziału). W odniesieniu do średniego poboru wody na 1 km² powierzchni, w powiecie pułtuskim wielkość ta wynosi 5,70 dam³ na rok, przy średniej krajowej ok. 28 dam³.

Tabela 7. Pobór wody na potrzeby gospodarki narodowej i ludności w 2020 r. w powiecie pułtuskim na tle województwa mazowieckiego

Cel poboru/ sektor	Wielkość poboru wody [dam ³]		Udział poboru wody w powiecie w skali województwa [%]
	województwo mazowieckie	powiat pułtuski	
Ogółem	2 498 193,90	4 681,50	0,19
Przemysł	2 128 767,00	18,00	0,001

²⁷ Opracowanie programu przeciwdziałania niedoborowi wody wraz z prognozą oddziaływania na środowisko Programu, Warszawa 2021 r.

²⁸ Bank Danych Lokalnych: GUS - Bank Danych Lokalnych (stat.gov.pl)

Cel poboru/ sektor	Wielkość poboru wody [dam ³]		Udział poboru wody w powiecie w skali województwa [%]
	województwo mazowieckie	powiat pułtusi	
Napełnianie i uzupełnianie stawów rybnych	47 809,00	1 200,00	2,51
Eksploatacja sieci wodociągowej	321 617,90	3 463,50	1,08
Pobór wody na 1 km ² powierzchni	70,3	5,7	-

źródło: opracowano na podstawie publikacji GUS²⁹

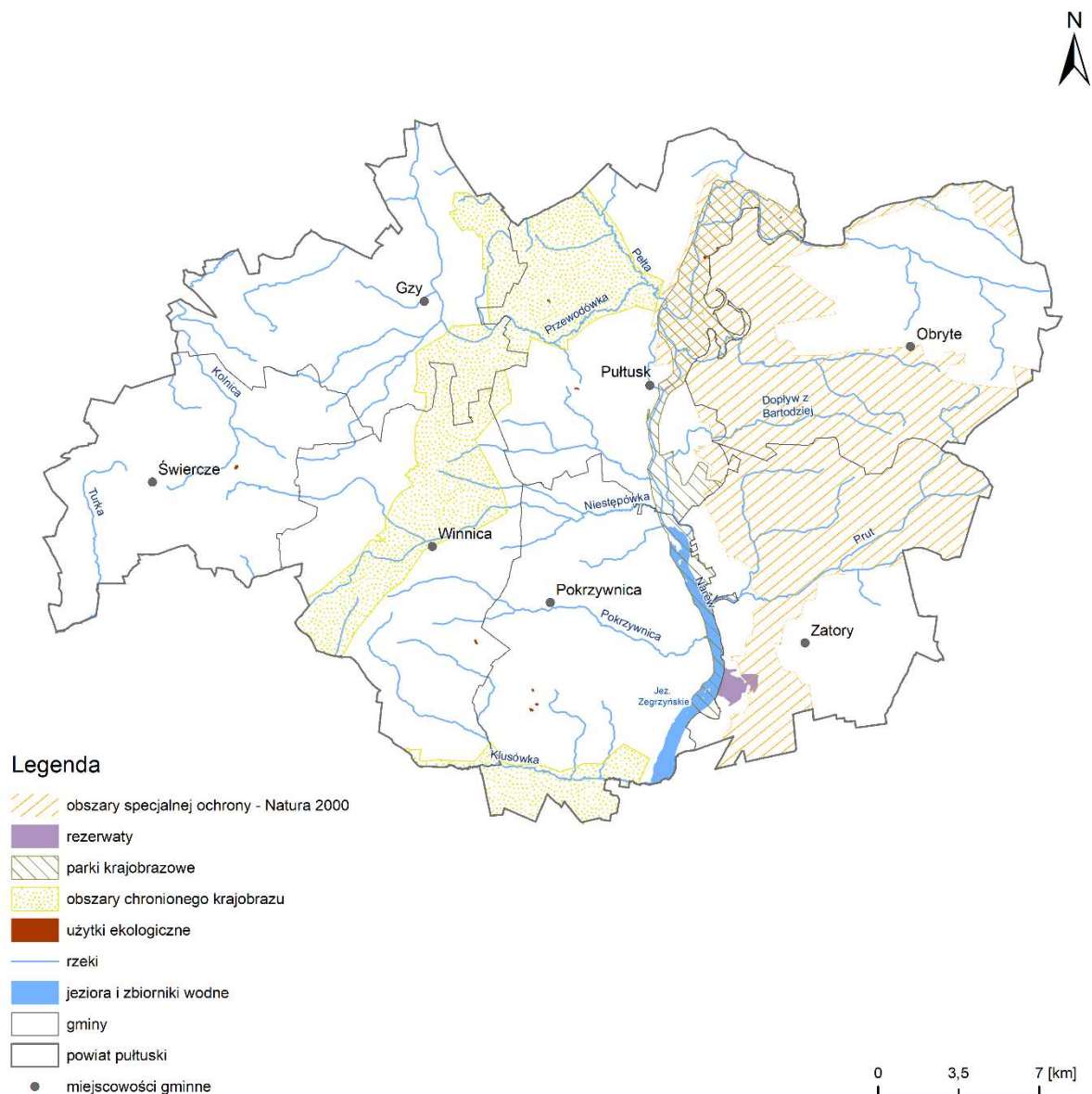
Problemy związane z ochroną przyrody w kontekście zauważalnych i prognozowanych zmian klimatycznych w znacznej mierze uzależnione są od naturalnych uwarunkowań geomorfologicznych i sposobu zagospodarowania obszaru. Powiat charakteryzuje bardzo niski udział obszarów wodnych - zaledwie 1,15% oraz niewielka powierzchnia obszarów zaklasyfikowanych jako podmokłe (bagna, torfowiska) – 0,04%. Znaczącą część obszarów stanowią tereny o charakterze rolnym, tj. niemal 75%.

W programie ochrony środowiska dla powiatu wskazano na występującą presję na środowisko przyrodnicze, wynikającą z zachodzących zmian klimatu. Obniżanie poziomu wód gruntowych może prowadzić do utraty bioróżnorodności oraz bezpośredniego zniszczenia rodzimych siedlisk naturalnych. Na negatywne konsekwencje zjawiska suszy szczególnie narażone są zbiorniki wodne i tereny podmokłe.

Na poniższym rysunku przedstawiono zasięg obszarów ochrony przyrody, dla których woda stanowi znaczący element funkcjonowania.

²⁹ Bank Danych Lokalnych: [GUS - Bank Danych Lokalnych \(stat.gov.pl\)](http://GUS-Bank-Danych-Lokalnych.stat.gov.pl)

Rysunek 7. Formy ochrony przyrody zależne od wód na terenie powiatu



źródło: opracowanie własne na podstawie MPHP10 oraz projektu drugiej aktualizacji planów gospodarowania wodami na obszarach dorzeczy: <https://apgw.gov.pl/pl/konsultacje-projekty-planow>

W ostatnim okresie obserwuje się wzrost zdarzeń ekstremalnych. Występujące w okresie wegetacyjnym susze letnie i wiosenne przyczyniają się do naturalnego zmniejszania powierzchni siedlisk naturalnych i półnaturalnych oraz zanikania siedlisk hydrogenicznych. Wzrost liczby opadów ekstremalnych, o dużym i krótkotrwałym natężeniu, wpływa negatywnie na cykl wegetacyjny roślin, powodując lokalne podtopienia i zalania pól, a tym samym znaczące straty w uprawach.

Problem zmian w reżimie hydrologicznym dotyczy wszystkich wód oraz siedlisk i ekosystemów od wód zależnych. Występowanie zjawisk ekstremalnych powoduje wzrastającą liczbę powodzi, suszy, ale również osuwisk ziemi czy erozji wodnej w korytach cieków. W okresach suszy może dochodzić do lokalnych obniżen poziomów wód gruntowych i podziemnych, co skutkować może niedoborami wody wykorzystywanej do nawodnień, ale również jako źródło wody do picia czy pojenia zwierząt hodowlanych.

Korzystny wpływ na zasoby wodne i zmianę dynamiki niekorzystnych przekształceń będzie miała retencja. Zarówno ta na małą skalę – przydomowa, jak i na większą – w skali gospodarstwa, czy też

gminy. Korzystny wpływ na kształtowanie zasobów wód w czasie suszy będzie miała budowa oczek wodnych, stawów, zbiorników retencyjnych oraz kształtowanie naturalnej retencji śródpolnej.

Najprostsze i ekonomicznie najefektywniejsze są działania nietechniczne przywracające retencję naturalną; takie jak zwiększanie stopnia lesistości terenu, odtwarzanie naturalnego stanu wód powierzchniowych czy pozostawienie naturalnych zagłębień terenu.

Działania techniczne prowadzą do powstania sztucznej retencji poprzez budowę obiektów spiętrzających wodę np. jazów, zastawek. Towarzyszy im zagospodarowanie terenów podmokłych w kierunku budowy zbiorników oraz stawów. Są to działania efektywne, niemniej jednak wymagające nakładów finansowych oraz często uzyskania stosownych zgód i pozwoleń administracyjnych.

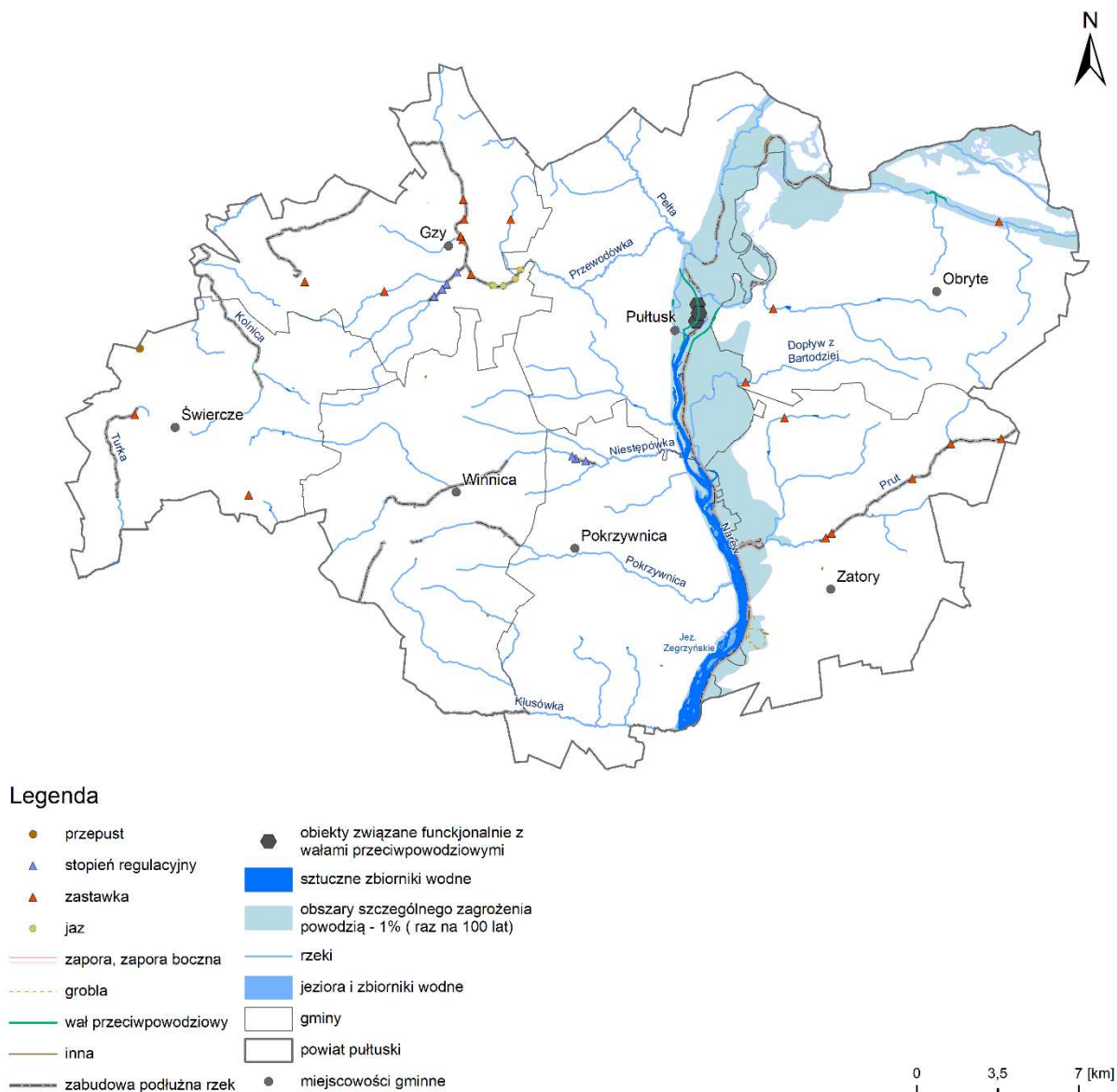
Obecne zasoby, lokalizacja i stan infrastruktury wodnej

Najpełniejszą oraz najbardziej aktualną bazą danych o infrastrukturze wodnej jest krajowa baza danych o zmianach hydromorfologicznych, obejmująca ok. 600 tys. obiektów na obszarze całego kraju, która została wykonana na zlecenie PGW WP w 2019 r., a następnie rok później zaktualizowana. Na jej podstawie można zidentyfikować zarówno zabudowę poprzeczną na ciekach, zabudowę podłużną oraz inne obiekty służące regulacji stosunków wodnych.

Na obszarze powiatu pułtuskiego zidentyfikowano znaczną liczbę obiektów: 62 budowle liniowe (grobla, wał przeciwpowodziowy, zaporą, zaporą boczną); 32 budowle poprzeczne (zastawka, jaz, przepust, stopień); 130 urządzeń zabudowy podłużnej cieków (opaska); 42 sztuczne zbiorniki wodne; 3 przepusty wałowe i 1 śluza.

Utrzymywanie urządzeń wodnych należy do ich właścicieli i polega na eksploatacji, konserwacji oraz remontach w celu zachowania ich funkcji. Rozpoznanie stanu infrastruktury wodnej nie jest możliwe na etapie sporządzenia niniejszej ekspertyzy, gdyż wymaga inwentaryzacji terenowej.

Rysunek 8. Urządzenia wodne na tle obszarów szczególnego zagrożenia powodzią na terenie powiatu



źródło: opracowanie własne na podstawie MPHP10, Krajowej bazy danych o zmianach hydromorfologicznych oraz Mapy zagrożenia powodziowego: https://wody.isok.gov.pl/imap_kzgw/?gpmmap=gpMZP

4 Identyfikacja potrzeb i problemów w zakresie gospodarki wodnej powiatu

4.1 Rolnictwo

Zdiagnozowane problemy gospodarki wodnej obszarów rolniczych, w tym również powiatu pułtuskiego, dotyczą głównie konieczność uregulowania kwestii prawno-organizacyjnych oraz finansowych. Na podstawie identyfikacji obecnego stanu gospodarki wodnej w powiecie wskazano potrzeby zmian organizacyjno-prawnych dotyczących gospodarki wodnej w zakresie:

- zmian w przepisach ułatwiających retencję na obszarach rolniczych;
- wytyczenia jasnego podziału kompetencji pomiędzy powiatem, gminą, a administratorem wód PGW WP, w tym regulacja stanów prawnych w zakresie własności rowów i urządzeń melioracji;

- działalności i dofinansowania spółek wodnych.

Retencja na obszarach rolniczych powinna być realizowana przede wszystkim poprzez budowę małych zbiorników pełniących rolę regulatora obiegu wody. Zbiorniki takie wypełniają szereg różnych funkcji, m.in. funkcję retencyjną, rekreacyjną, gospodarczą, ekologiczną, krajobrazową lub łączą kilka funkcji jednocześnie. Właściciele gruntów podmokłych, w obniżeniach terenu, powinni mieć możliwość zagospodarowania tych obszarów na budowę stawów i oczek wodnych. Celowe jest zatem dążenie do ułatwień proceduralnych w zakresie wykonywania działań w zakresie małej i mikro retencji, których efekty będą służyły celom rolniczym.

W przedmiotowym zakresie ustawą z dnia 17 grudnia 2021 r. o zmianie niektórych ustaw w związku z przedłużeniem realizacji Programu Rozwoju Obszarów Wiejskich na lata 2014- 2020, wprowadzono już pewne ułatwienia, tj.:

- doprecyzowano możliwość współfinansowania z PROW wykonywania urządzeń wodnych innych niż urządzenia melioracji wodnych;
- uproszczono podejście do wykonywania stawów o powierzchni nieprzekraczającej 5000 m² i głębokości do 3 m, umożliwiając ich wykonywanie na podstawie zgłoszenia wodnoprawnego, pomijając wcześniejszą konieczność uzyskania pozwolenia wodnoprawnego; W ww. zakresie zmieniono również zapisy ustawy Prawo budowlane poprzez uproszczenie wymogu wykonania stawów i zbiorników wodnych o powierzchni przekraczającej 1000 m² i nieprzekraczającej 5000 m² oraz o głębokości nieprzekraczającej 3 m, zlokalizowanych na gruntach rolnych, poprzez umożliwienie ich wykonywania na podstawie zgłoszenia budowy (wcześniej wymagane było uzyskanie pozwolenia na budowę), natomiast w przypadku stawów i zbiorników do 1000 m²- bez wymogów budowlanych;
- rozszerzono możliwości zatrzymywania wody i hamowania jej odpływu z rowów melioracyjnych i systemów drenarskich, również w przypadku gdy działanie to oddziałuje na grunty sąsiednie (przy założeniu posiadania pisemnej zgody właściciela), bez konieczności uzyskania pozwolenia wodnoprawnego lub zgłoszenia wodnoprawnego;
- umożliwiono przebudowę rowów melioracyjnych oraz urządzeń drenarskich w celu hamowania odpływu wody, jedynie na podstawie powiadomienia właściwego organu o planowanych pracach (wcześniej wymagane było uzyskanie pozwolenia wodnoprawnego).

Niedookreślony podział kompetencji pomiędzy gminą, a PGW WP w zakresie utrzymania wód, których charakter nie został ustalony, a które wg PGW WP nie są zaliczane jako powierzchniowe wody płynące, stanowi przedmiot sporu w zakresie władztwa i wynikających z niego obowiązków w zakresie utrzymania. Dodatkowo nadal pozostają „wody niczyje”, dla których jako administrator wskazany jest Skarb Państwa, i które z uwagi na nieuregulowany stan prawny, nie są objęte bieżącym utrzymaniem przez PGW WP.

Problematyczne jest również wskazanie jednoznacznie podmiotów odpowiedzialnych za utrzymanie urządzeń wodnych, w tym urządzeń melioracji wodnych. Za utrzymanie urządzeń wodnych zgodnie z art. 188 ustawy Prawo wodne odpowiada właściciel urządzenia. Utrzymywanie urządzeń melioracji wodnych, zgodnie z art. 205 ustawy Prawo wodne należy do **zainteresowanych właścicieli gruntów**, a jeżeli urządzenia te są objęte działalnością spółki wodnej działającej na terenie gminy lub związku spółek wodnych, w którym jest zrzeszona spółka wodna działająca na terenie gminy - do tej spółki lub

tego związku spółek wodnych. Czyli za utrzymanie urządzeń melioracji wodnych odpowiadają sami zainteresowani wykorzystaniem urządzeń melioracji lub spółki wodne, którym powierzono rolę administratora i utrzymującego urządzenia.

Na terenie poszczególnych gmin działały i działają spółki wodne zajmujące się utrzymaniem urządzeń melioracji wodnych. Melioracje obejmują regulację stosunków powietrzno-wodnych w glebie dla stworzenia możliwie dobrych warunków wzrostu roślin uprawnych, poprzez zabiegi odwadniające i nawadnianie. Dla zapewnienia funkcji odwadniającej i nawadniającej konieczne jest stosowanie szeregu działań i czynności w zakresie utrzymania, w tym zapewnienia drożności i trwałości urządzeń. Niewystarczające działania spółek wodnych w zakresie utrzymania i ochrony urządzeń melioracji wodnych szczegółowych są powodem niewłaściwego działania urządzeń, a tym samym nie wypełniania ich funkcji nawadniająco-odwadniającej. Obecnie zauważa się tendencję odchodzenia od funkcjonowania spółek wodnych na terenach rolniczych, co również skutkuje brakiem utrzymania urządzeń melioracyjnych i utratą ich funkcjonalności.

Ponadto spółki wodne, działające na obszarze powiatu, są niedofinansowane i często mierzą się z problemami finansowymi, które są wynikiem niskiej ściągłości składek od członków czerpiących korzyści z melioracji. Równocześnie dofinansowanie spółek wodnych, przez dotacje celowe i podmiotowe z budżetów zewnętrznych poprzez Urząd Wojewódzki lub Urząd Marszałkowski Województwa, jest ściśle uzależnione od ściągłości składek.

W ramach możliwości dofinansowania spółek wodnych istnieją mechanizmy pozwalające na udzielenie dotacji celowych przez gminę w drodze uchwały Rady Gminy. Jednakże kwoty dofinansowane są niewielkie i uzależnione od możliwości budżetowych gminy.

Do listy problemów w zakresie gospodarki wodnej na obszarach użytkowanych rolniczo, należy również zaliczyć:

- niedofinansowanie podmiotów odpowiedzialnych za utrzymanie cieków;
- nierejestrowany pobór wód do nawodnień rolnych;
- niedofinansowania gospodarki wodno-ściekowej.

Zdiagnozowane problemy to również niedofinansowanie w zakresie gospodarki wodnej, w tym niewystarczające finansowanie podmiotu odpowiedzialnego za utrzymanie cieków. Zgodnie z ustawą Prawo wodne art. 226, wody utrzymuje ich właściciel, czyli PGW WP. Zadania utrzymaniowe realizowane przez administratora wód nie są jednak wystarczające dla zapewnienia pełnej funkcjonalności wód i nie są prowadzone na wszystkich ciekach i ich odcinkach. Jednocześnie PGW WP nie utrzymuje urządzeń melioracji wodnych, w związku z tym nie bez znaczenia jest znalezienie narzędzi dla finansowania zadań w zakresie konserwacji i modernizacji systemów i urządzeń melioracji wodnych w budżetach poszczególnych gmin lub skierowanych bezpośrednio do rolników.

Problemem w zakresie gospodarki wodnej może być również nierejestrowany pobór wód do nawodnień rolnych. Skala zjawiska może być trudna do oszacowania, niemniej jednak deficyty opadów w ostatnich latach i występująca susza glebowa w miesiącach intensywnego wzrostu roślin wskazuje, że jest to problem i czynnik determinujący rozwój rolnictwa na obszarze powiatu. Utrzymujące się niewielkie opady, mogą prowadzić do nadmiernego przeeksploatowania ujęć wody, które do tej pory wykorzystywane były jako ujęcia do celów zwykłego korzystania z wód. Statystycznie, w przypadku

gospodarstwa powyżej 1,5 ha prowadzącego działalność na skalę gospodarczą, pobór wód na nawodnienia upraw rolnych będzie przewyższał wielkość wynikającą ze zwykłego korzystania z wód.

Problemy inwestycyjne na terenie powiatu skupiają się również wokół niedofinansowania gospodarki ściekowej. Pomimo wdrożenia mechanizmów wspierających finansowanie działań z zakresu budowy, remontów i modernizacji sieci kanalizacyjnych, grupowych oczyszczalni ścieków lub indywidualnych rozwiązań służących gromadzeniu i oczyszczaniu ścieków, nadal ta dziedzina gospodarki wodnej boryka się z wieloma problemami.

Zdefiniowane potrzeby to w tym zakresie głównie:

- rozbudowa sieci kanalizacyjnej i systemów oczyszczania ścieków;

ale również, wskazane wcześniej:

- ograniczenie nielegalnego poboru wód powierzchniowych i podziemnych na potrzeby nawodnień.

4.2 Środowisko

Informacje o potrzebach renaturyzacji rzek na terenie powiatu

Renaturyzacja jako działanie wspomaga odtworzenie stanu ekosystemu lub procesów przyrodniczych zachodzących w ekosystemie, który został zdegradowany, zniszczony lub uszkodzony³⁰. Podjęcie decyzji o renaturyzacji powinno być poprzedzone rozpoznaniem, obejmującym zarówno problemy hydrologiczne, hydrauliczne, jak i przyrodnicze. Renaturyzacja rzek napotyka na różne trudności i ograniczenia. Jako najważniejsze z nich można wskazać pełnienie funkcji gospodarczych, ograniczenia techniczne, uwarunkowania własnościowe. W wyniku renaturyzacji może powstać stan, który w przeszłości był na tyle dokuczliwy, że spowodował podjęcie określonych działań regulacyjnych. Procesu renaturyzacji nie należy mylić z przywróceniem naturalnych funkcji ekosystemów wodnych, ponieważ przywrócenie rzek do stanu naturalnego w krajobrazie użytkowanym rolniczo, w obszarach zurbanizowanych i przemysłowych jest niestety niemożliwe. Zatem, renaturyzacja powinna zmierzać do poprawy stanu ekosystemów poprzez podjęcie kompleksowych, długofalowych działań związanych z rozpoczęciem procesów morfogenetycznych w korytach cieków i wykorzystaniem ich aktualnego, naturalnego potencjału. Równocześnie konieczna jest eliminacja presji antropogenicznych lub ich ograniczenie do minimum. Dla terenów użytkowanych rolniczo, istotne będą działania ograniczające spływ powierzchniowy z pól poprzez tworzenie roślinnych pasów buforowych (nasadzenia wzdłuż cieków) lub zaniechanie usuwania roślinności; a także przebudowa umocnień brzegów na bardziej naturalne; nieusuwanie tam bobrowych oraz naturalnych przeszkód³¹.

Wody Polskie w 2020 r. opracowały Krajowy program renaturyzacji wód powierzchniowych (KPRWP) którego głównym celem było zaproponowanie Obszarów Wymagających Renaturyzacji oraz Obszarów Priorytetowych, w których działania renaturyzacyjne powinny zostać zrealizowane w pierwszej kolejności, biorąc pod uwagę uwarunkowania środowiskowe i ekonomiczne³². Zgodnie z KPRWP na obszarze powiatu, zidentyfikowano 14 jcwp objętych potrzebą renaturyzacji – Tabela 8.

³⁰ George D. Gann i inni, international principles and standards for the practice of ecological restoration. Second edition, Restoration Ecology, USA, 2019

³¹ Pawlaczek P. (red.), Biedroń I., Brzóska P., Dondajewska-Pielka R., Furdyna A., Gołdyn R., Grygoruk M., Grześkowiak A., Horska-Schwarz S., Jusik Sz., Klósek K., Krzysiński W., Ligęza J., Łapuszek M., Okrański K., Przesmycki M., Popek Z., Szałkiewicz E., Suska K., Żak J. 2020. Podręcznik dobrych praktyk renaturyzacji wód powierzchniowych. Oprac. w ramach przedsięwzięcia „Opracowanie krajowego programu renaturyzacji wód powierzchniowych”. Państwowe Gospodarstwo Wodne Wody Polskie, Krajowy Zarząd Gospodarki Wodnej, Warszawa.

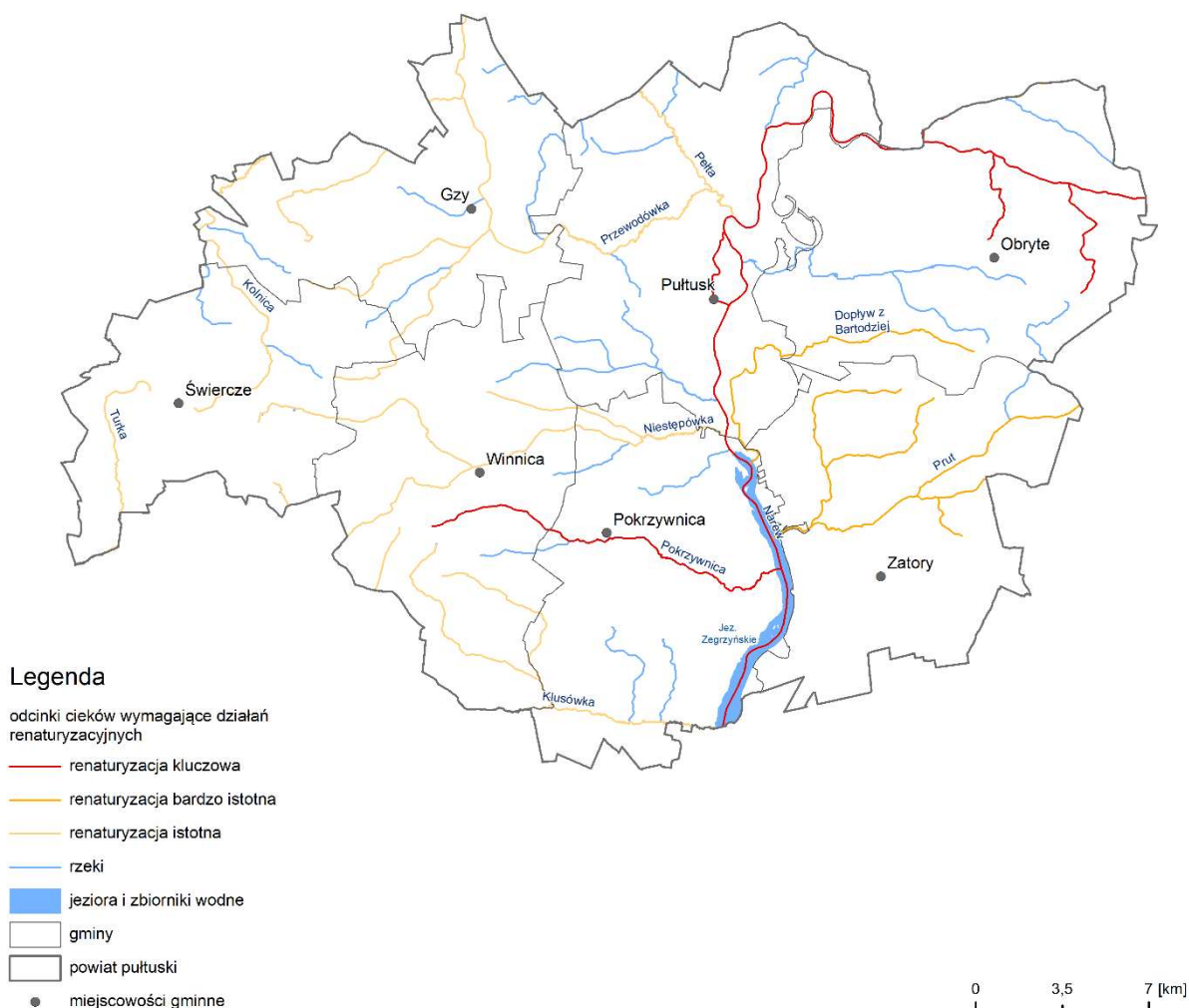
³² <https://www.wody.gov.pl/index.php/pl/aktualnosci/734-wody-polskie-gotowe-do-dzialania-na-odrze>

Tabela 8. Ranking jcwp objętych potrzebą renaturyzacji wg KPRWP

Lp.	Nazwa jcwp	Ranking OW
1	Dopływ z Bartodziej	bardzo istotna
2	Dopływ z Zambsk Kościelnych	kluczowa
3	Klusówka	istotna
4	Narew od Omulwi do Orzyca	istotna
5	Narew od Orzyca do jez. Zegrzyńskiego	kluczowa
6	Nasielna	istotna
7	Niestępówka	istotna
8	Orzyc od Tamki do ujścia	bardzo istotna
9	Pełta od Dopływu z Chełch do ujścia	istotna
10	Pokrzywnica	kluczowa
11	Prut	bardzo istotna
12	Przewodówka	istotna
13	Sona do Dopływu spod Kraszewa	istotna
14	Turka	istotna

Wszystkie jednolite części wód powierzchniowych na obszarze powiatu wymagają działań renaturyzacyjnych. Zgodnie z rankingiem, prace należy podjąć pilnie w trzech zlewniach jednolitych części wód. Powyższe zestawienie zostało przedstawione również na Rysunku 9.

Rysunek 9. JCWP wymagające renaturyzacji wg KPRWP



źródło: opracowanie własne na podstawie MPHP10, podziału na obszary dorzeczy (JCWP v.16) oraz projektu drugiej aktualizacji planów gospodarowania wodami na obszarach dorzeczy: <https://apgw.gov.pl/pl/konsultacje-projekty-planow>

Informacje o gospodarce wodnej na terenach leśnych powiatu

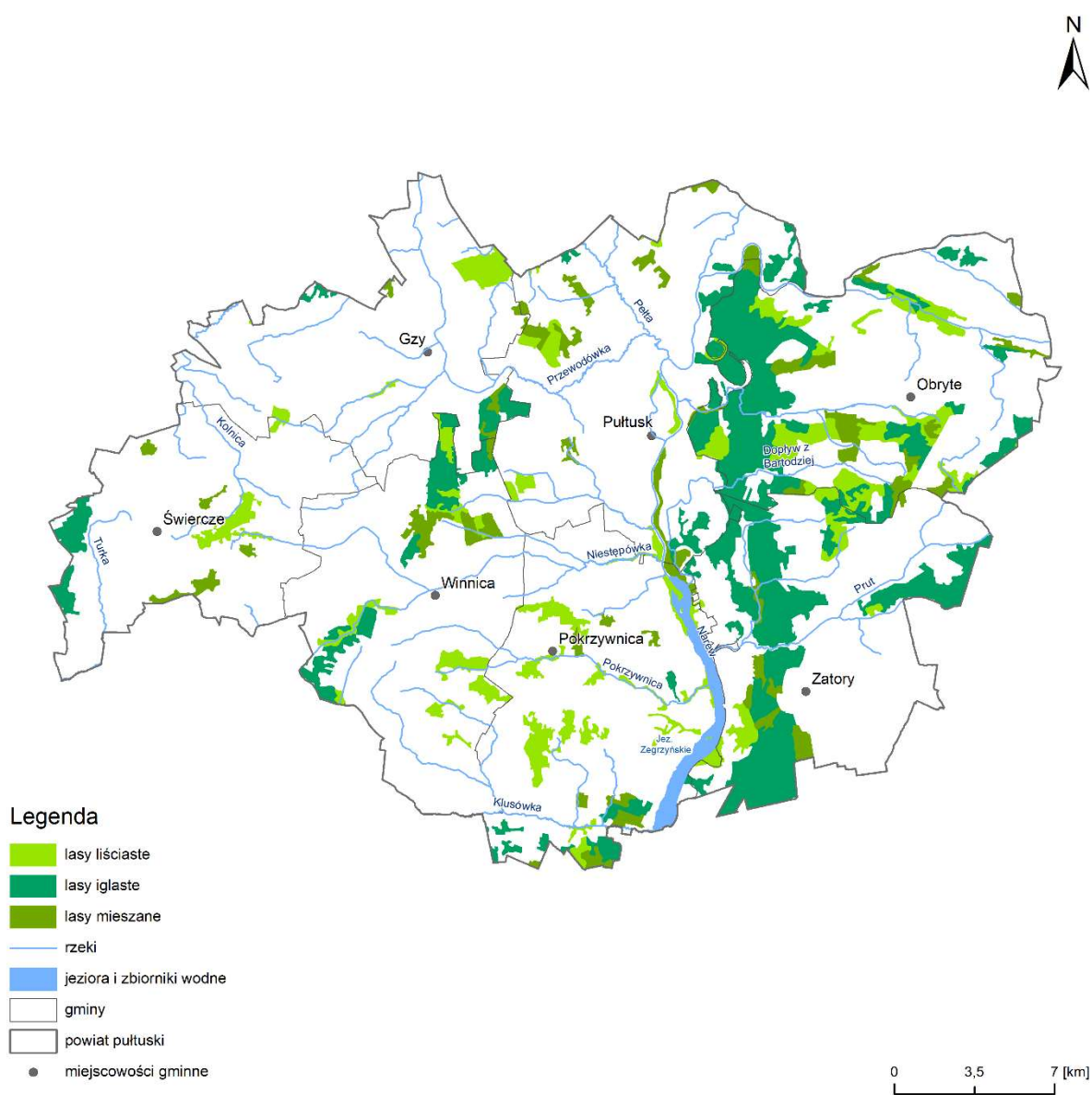
Lasy na obszarze powiatu pultuskiego zajmują powierzchnię 166,3 km² z czego 47,7 km² to lasy liściaste, a 90,9 km² stanowią lasy iglaste. Lasy mieszane zajmują obszar o powierzchni 27,6 km². Las można określić jako wielki naturalny regulator obiegu wody w przyrodzie. Stwarza dogodne warunki retencjonowania wody z opadów atmosferycznych, ogranicza i spowalnia jej spływ oraz gromadzi wodne zapasy na okres wegetacyjny. Akumuluje wodę w okresie jej nadmiaru, a potem oddaje w czasie niedoboru. Rozdziela zgromadzone zasoby na spływ powierzchniowy i zasilanie zasobów podziemnych. Obecność lasu w wielkim stopniu ogranicza erozję wodną i zmniejsza podatność gruntu na osuwiska. Ponadto ograniczają zagrożenie powodziowe, mają istotny wpływ na plony w rolnictwie oraz zaopatrzenie w wodę³³. Na terenie lasów państwowych, działania związane ze zwiększeniem możliwości

³³ <https://raport.togetair.eu/woda/susza-susza-marnotrawstwo-wody-i-ekstremalne-zjawiska-pogodowe/zatrzymac-wode-jaka-role-w-przeciwdziałaniu-suszy-i-powodziom-odgrywaja-lasy>

retencyjnych tych obszarów, prowadzone są już od lat 90-tych i kontynuowane są nieprzerwanie do dnia dzisiejszego, co znaczenie poprawiło ich zdolności retencyjne. Za realizację tych działań odpowiedzialne jest PGL LP. Intensywne działania prowadzone były w latach 2007 – 2013, zrealizowano wówczas dwa duże projekty, w tym: „Zwiększanie możliwości retencyjnych oraz przeciwdziałanie powodzi i suszy w ekosystemach leśnych na terenach nizinnych”. W latach 2016 – 2020 nastąpiła kontynuacja tych projektów poprzez realizację kolejnych działań. Zakres działań obejmował przede wszystkim: budowę, przebudowę lub odbudowę zbiorników małej retencji oraz małych urządzeń piętrzących; przebudowę lub rozbiórkę obiektów hydrotechnicznych.

Z danych PGL LP – Nadleśnictwa Płońsk wynika, iż na terenie powiatu do 2027 r. nie planuje się działań inwestycyjnych i nie przewiduje potrzeb w odniesieniu do konieczności poprawy stanu zasobów wodnych na administrowanym terenie.

Rysunek 10. Lasy na terenie powiatu



źródło: opracowano na podstawie MPHP 10 oraz CORINE Land Cover 2018: <https://land.copernicus.eu/pan-european/corine-land-cover>

Informacje o możliwościach zachowania, odtworzenia, przywrócenia lepszego funkcjonowania obszarów podmokłych, zalewowych, torfowisk, bagien.

Zgodnie z zapisami Konwencji Ramsarskiej³⁴ obszarami wodno-błotnymi określa się tereny, do których należą bagna, błota, torfowiska oraz zbiorniki wodne zarówno naturalne jak i sztuczne, stałe i okresowe, o wodach stojących lub płynących, słodkich, słonawych lub słonych, których głębokość nie przekracza 6m. Mokradła odgrywają istotną rolę w obiegu wody w przyrodzie (opad, odpływ, parowanie). Mokradła, a szczególnie torfowiska retencjonują ogromne ilości wody, a ich zmagazynowane zasoby według szacunków wynoszą około 35 miliardów m³ wody³⁵. Zatem rola retencyjna torfowisk, w zakresie ilościowym, jest największa spośród wszystkich obszarów mokradłowych (na obszarze powiatu przedstawiono rozmieszczenie torfowisk na Rysunku 11). Dla wielu obszarów użytkowanych rolniczo nie małe znaczenie odgrywa również funkcja przeciwpowodziowa obszarów mokradłowych – regulacja odpływu ze zlewni. Mokradła odgrywają znaczącą rolę w kontroli zanieczyszczeń i detoksykacji wód. Działają jak naturalne filtry, które absorbują m.in. składniki nawozów, pestycydy, pozostałości ścieków miejskich, przemysłowych i inne odpady z przepływającej przez nie wody. Również największą zdolność w tym zakresie posiadają torfowiska. Zatem ochrona mokradeł na obszarach rolnych, w kontekście poprawy gospodarowania wodą, jest bardzo duża.

W Polsce, spośród różnych źródeł dostępnych informacji i danych, najpełniejszą bazę danych w zakresie obszarów mokradłowych, stanowi GIS-Mokradła³⁶. Integracja szeregu rodzajów danych, w ramach projektu: „System informacji przestrzennej o mokradłach Polski”³⁷ pozwoliła na przygotowanie spójnej dla całego kraju, jednorodnej metodycznie, informacji o obszarach mokradłowych. Na jej podstawie można wnioskować o ogólnym stanie mokradeł.

Podstawą działań związanych z ochroną obszarów mokradłowych jest utrzymanie jak najmniej zmienionych stosunków wodnych w zlewni danego ekosystemu mokradłowego. Do hamowania odpływu wody służą różne urządzenia techniczne np. stosowanie różnego rodzaju trwałych przegród na rowach. Szczególnie zalecane są przegrody o stałym poziomie piętrzenia, wykonywane z materiałów naturalnych tj. drewno i torf. Skuteczne jest też zasypywanie całych rowów odwadniających albo ich odcinków. Czasem konieczne okazuje się wykonywanie trwałych budowli kamiennych lub betonowych. Na obszarach szczególnie cennych – torfowiskach rekomenduje się:

- zachować naturalne warunki wodne, unikać sztucznego odwodnienia, nie konserwować i nie utrzymywać sztucznych rowów odwadniających torfowisko;
- zachować w stanie naturalnym strefę okalającą torfowisko - zależności od lokalnych warunków terenowych od kilkunastu do kilkudziesięciu metrów (w zależności od nachylenia zbocza, występującej roślinności itp.)³⁸

³⁴ Konwencja o obszarach wodno-błotnych mających znaczenie międzynarodowe, zwłaszcza jako środowisko życiowe ptactwa wodnego z dnia 2 lutego 1971, Ramsar, Iran.

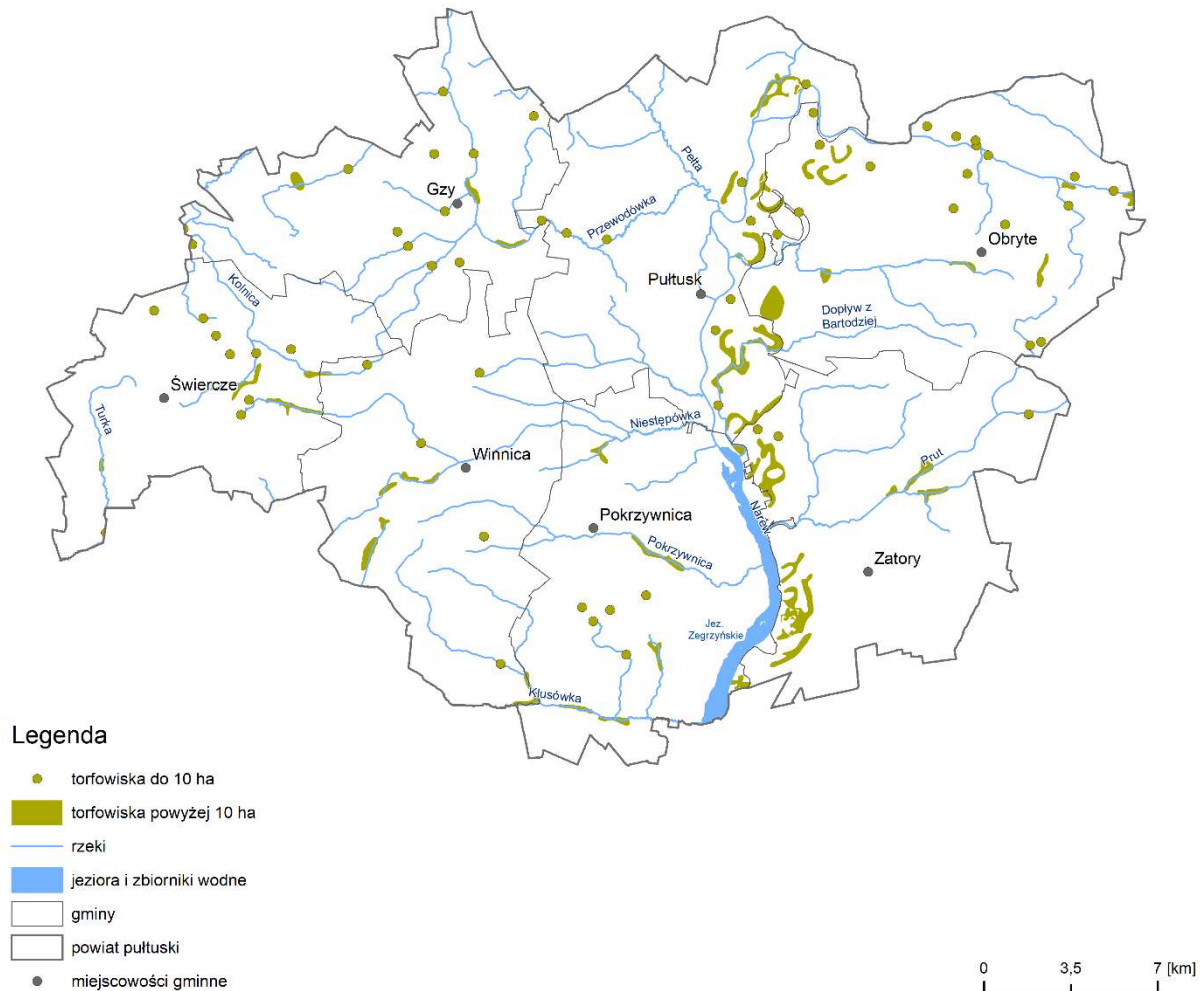
³⁵ Mokradła, oczka wodne, drenaż, nawadnianie. Centrum Doradztwa Rolniczego w Brwinowie O/Poznań: <https://dpr.iung.pl/>

³⁶ www.gis-mokradla.info

³⁷ projekt zrealizowany na zlecenie Ministerstwa Środowiska przez IMUZ

³⁸ M. Makles, P. Pawlaczyk, R. Stańko Podręcznik najlepszych praktyk ochrony mokradeł, CKPŚ, 2014

Rysunek 11. Torfowiska na terenie powiatu



4.3 Inne potrzeby/problemy

Podczas prowadzonej wśród gmin, spółek wodnych, nadleśnictw i zarządów zlewni oraz skierowanej do powiatu ankietyzacji dotyczącej problemów związanych z gospodarowaniem wodami, zidentyfikowano poniżej przytoczone obszary problemowe.

Gmina Pokrzywnica jako problemy związane z gospodarowaniem wodami na obszarach rolniczych identyfikuje problemy związane z niedoborem wody na cele rolnicze.

Gmina Zatory wskazuje na ten sam problem, występujący w okresach suszy.

Powiatowy Związek Spółek Wodnych w Pułtusku wskazuje, że ze względu na ograniczone środki finansowe nie planuje inwestycji w zakresie wykonywania urządzeń mających na celu poprawę retencji wodnej na terenach objętych działalnością. Jednocześnie zwraca uwagę na możliwość wykorzystania

istniejących jazów, zastawek i stopni z piętrzeniem będących w gestii RZGW. Wskazano, że systemowym rozwiązaniem należałoby objąć retencjonowanie wody z sieci drenarskiej (przebudowa studni i wylotów) oraz kaskadowa budowa urządzeń piętrzących na rowach odpływowych z sieci drenarskiej.

5 Określenie celów strategicznych

Na podstawie diagnozy i identyfikacji potrzeb określono trzy główne cele strategiczne dla powiatu w zakresie gospodarki wodnej:

Pierwszy cel:

Wypracowanie narzędzi dla finansowania zadań w zakresie małej retencji oraz realizacji, konserwacji i modernizacji systemów i urządzeń melioracji wodnych.

Drugi cel:

Dążenie i osiągnięcie zmian w przepisach ułatwiających retencję na obszarach rolniczych.

Trzeci cel:

Edukacja mieszkańców powiatu (zwłaszcza prowadzących produkcję rolniczą) w zakresie racjonalnego gospodarowania zasobami wodnymi i znaczenia małej retencji.

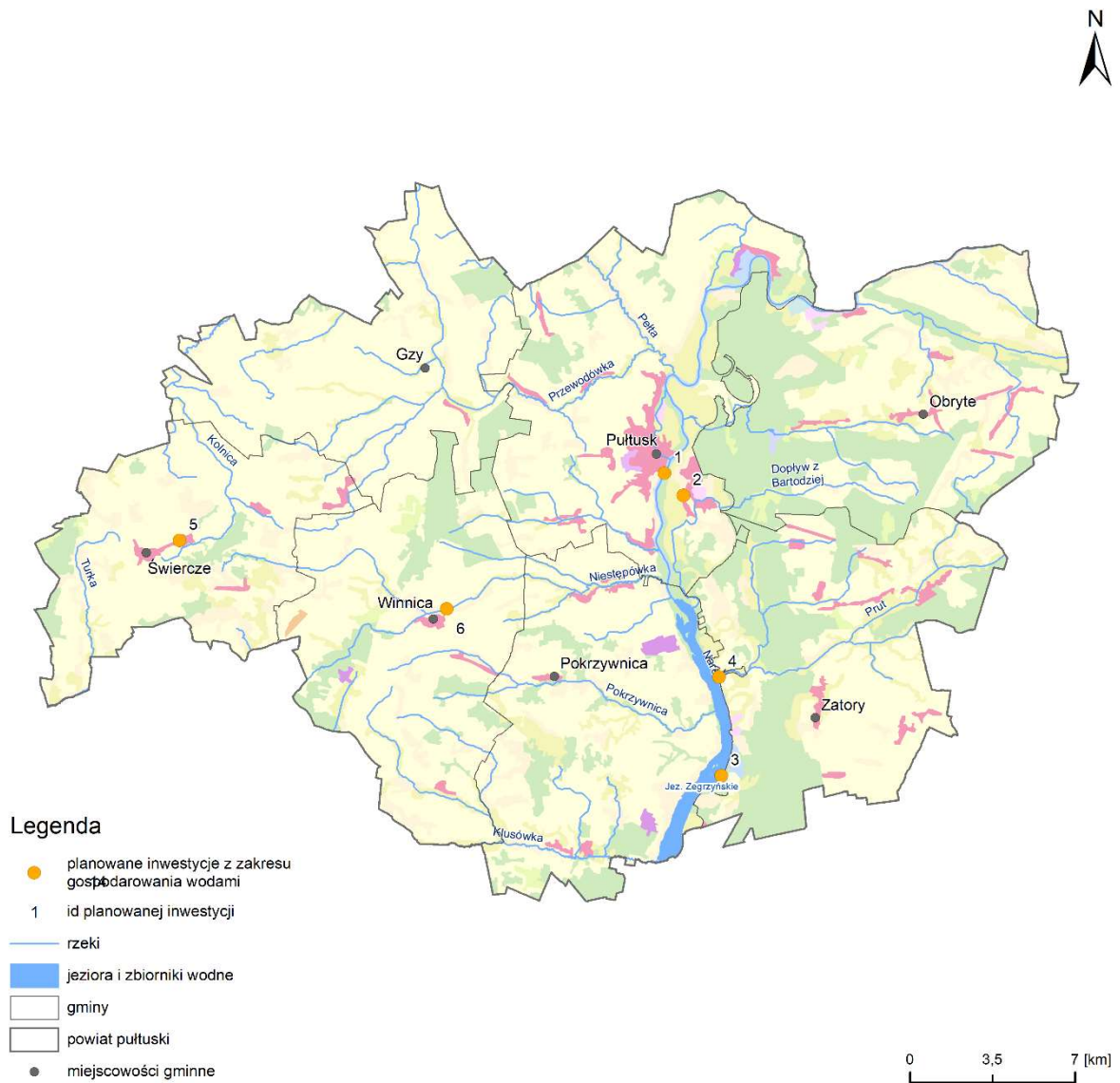
6 Lista inwestycji i lokalnych działań do podjęcia w powiecie

Na potrzeby prac nad niniejszą ekspertyzą przygotowano i przeprowadzono ankietyzację wszystkich gmin oraz nadleśnictw na obszarze powiatu w zakresie udzielenia informacji nt. działań inwestycyjnych, potrzeb oraz oczekiwań w kontekście konieczności poprawy stanu zasobów wodnych, zwiększenia retencji oraz gospodarowania wodą na obszarach rolniczych. Wzięto pod uwagę inwestycje i działania planowane do 2027 r.

W zakresie działań planowanych do realizacji przez jednostki PGW WP posłużono się dokumentami planistycznymi – II aPGW, PZRP, PPNW oraz PPSS, jak również zankietyzowano wszystkie zarządy zlewni. Ww. dokumenty zostały opracowane w 2020 oraz 2021 r. i zawierają listy potrzeb inwestycyjnych, które były rozpoznawane przez szereg jednostek oraz instytucji poprzez prowadzenie szczegółowych, wielomiesięcznych analiz projektowych, modelowych oraz ankietowych. Uzupełnienie przedmiotowych zestawień informacjami pozyskanymi z ZZ pozwoliło na ich skompletowanie zgodnie z aktualnym stanem.

Zestawienie potrzeb inwestycyjnych przedstawiono w Tabeli 9 (ze względu na objętość załączona do opracowania w osobnym pliku), natomiast lokalizację na poniższym rysunku.

Rysunek 12. Lokalizacja planowanych działań na terenie powiatu – działania zgłoszone i poddane analizie



Z prowadzonych powszechnie prac badawczych wynika, że pod względem uzyskiwanych efektów w zakresie zwiększania retencji glebowej i pod względem ekonomicznym, najbardziej efektywne są działania nietechniczne (niezwiązane z realizacją kosztownych inwestycji technicznych) przywracające retencję naturalną. Do tej kategorii działań należą:

- zwiększanie stopnia lesistości terenu, np. poprzez zmianę sposobu zagospodarowania gruntów ornych na obszary zalesione, np. w zakresie przekształcania obszarów słabszych gleb;
- przekształcenie gruntów ornych w trwałe użytki zielone;
- odtwarzanie naturalnego stanu wód powierzchniowych, przywracanie naturalnego stanu i ochrona mokradeł;
- pozostawienie naturalnych zagłębień terenu;
- zmiana gospodarowania na gruntach rolnych poprzez przyjęcie wzrostu stosowania zabiegów uprawowych poprzecznych na stokach;
- stosowanie uprawy wstępowej wzdłuż obrysów;

- stosowanie uprawy konserwującej/ uprawy zerowej dla ochrony gleb przed przesuszaniem;
- właściwy dobór roślin do uprawy- gatunki i odmiany najbardziej dostosowane do lokalnych warunków;
- przestrzeganie zasad prawidłowej agrotechniki;
- zakładanie i pielęgnowanie śródpolnych pasów zadrzewień i zakrzaczeń, pasów buforowych;
- ekstensywne użytkowanie obszarów cennych przyrodniczo.

Zaleca się upowszechnianie ww. praktyk dla wsparcia zaplanowanych działań, w dążeniu do poprawy stanu gospodarki wodnej w obszarach rolniczych na terenie powiatu. Powyższe jest zasadne, zwłaszcza w kontekście pogłębiających się zmian klimatu i spodziewanego zwiększenia częstości występowania zjawisk ekstremalnych, tj. susza i powódź.